

# CONFIGURACIÓN DEL COMUNICADOR G16 CON PROTEGUS

**Nota:** Puede encontrar más información sobre cómo conectar y programar comunicadores de la serie G16 aquí:  
<http://www.trikdis.com/es/productos/dispositivos-de-transmisi--n-/gsm-gprs-3g/comunicador-gsm-3g-g16>

## Antes de empezar

Antes de comenzar, asegúrese de tener:

- 1) El cable USB (tipo Mini-B) para la configuración.
- 2) Un cable de al menos 4 hilos para conectar el comunicador al panel de control.
- 3) Cable CRP2 para la conexión al puerto serial del panel Paradox.
- 4) Destornillador de punta plana.
- 5) Ganancia suficiente antena GSM

Cómprelos por separado de su distribuidor local.

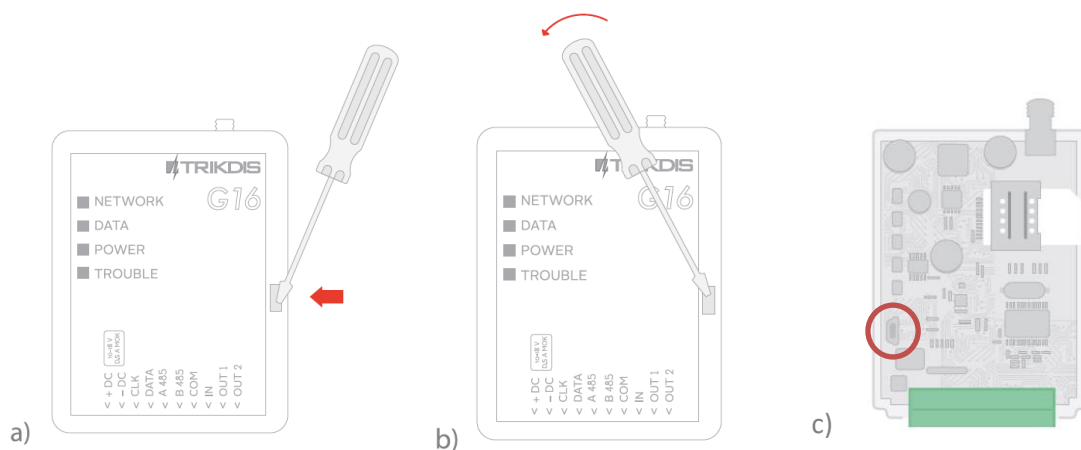
## 1 Conectar G16 a TrikdisConfig

El comunicador se puede configurar utilizando el software **TrikdisConfig** para el sistema operativo MS Windows a través del cable USB.

- 1) Descargue **TrikdisConfig** desde [www.trikdis.com](http://www.trikdis.com) (escriba *TrikdisConfig* en el campo de búsqueda), e instálelo.
- 2) Conecte el comunicador a **TrikdisConfig**:

**Usando un cable USB:** Abra con cuidado la carcasa con un destornillador de punta plana como se muestra a continuación:

- a) Inserte el destornillador en el orificio (flecha roja). No es necesario meter la punta del destornillador hasta la parte inferior de la carcasa.
- b) Sujete la parte inferior de la carcasa con una mano y empuje suavemente el destornillador hacia la izquierda.
- c) Conecte el cable USB. Ejecute el software de configuración **TrikdisConfig**. El software reconocerá automáticamente el comunicador conectado y abrirá una ventana para configurar el comunicador;



- 3) Haga clic en **Leer [F4]** para leer los parámetros del comunicador.

## 2 Ajustar los parámetros de funcionamiento

**Nota:** Si el comunicador se actualizó con un firmware más reciente, sugerimos que no utilice el archivo de configuración existente, sino que haga manualmente una nueva configuración en orden de posibles incompatibilidades.

### Ventana de Ajustes del sistema

**Ajustes del sistema**

General

Número de objeto: 1111

Período de prueba: ☒ 0 día(s) 1 h

Tipo de panel: 1. DISABLED

Control directo: ☒

Contraseña de descarga de PC: .....

IN 1: NO

OUT1-OUT2: Control remoto

Sincronización de tiempo: Servicio PROTEGUS

2.1 Seleccionarse en **Tipo de panel**.

2.2 Active el **Control directo** e introduzca la **Contraseña de descarga de PC**.

### Ventana de Informes para usuario → Pestaña de Servicio Protegus

**Informes para usuario**

Servicio PROTEGUS

Activar conexión: ☒

Código de servicio: .....

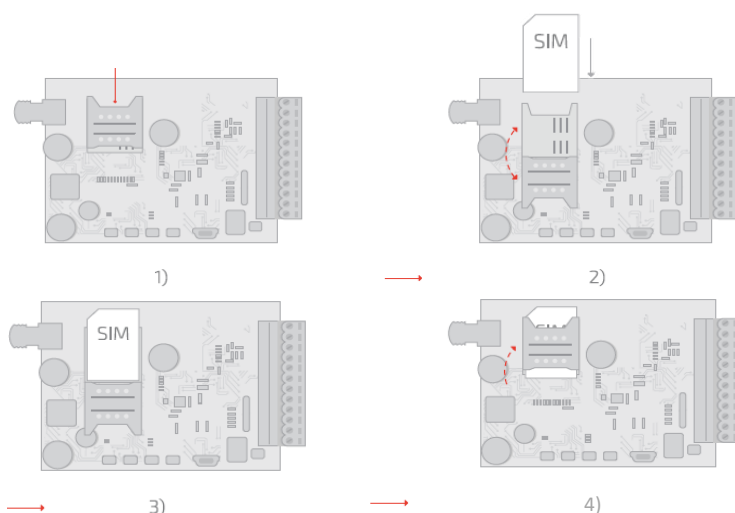
2.3 Active el servicio en la nube en **Informes para usuario** pestaña de **Servicio PROTEGUS**.

2.4 Para escribir nuevos parámetros en el comunicador, haga clic en **Escribir [F5]**.

2.5 Desconecte el cable USB y haga clic en **Desconectar**.

## 3 Proceso de instalación física

### 3.1 Introduzca la tarjeta SIM en el soporte



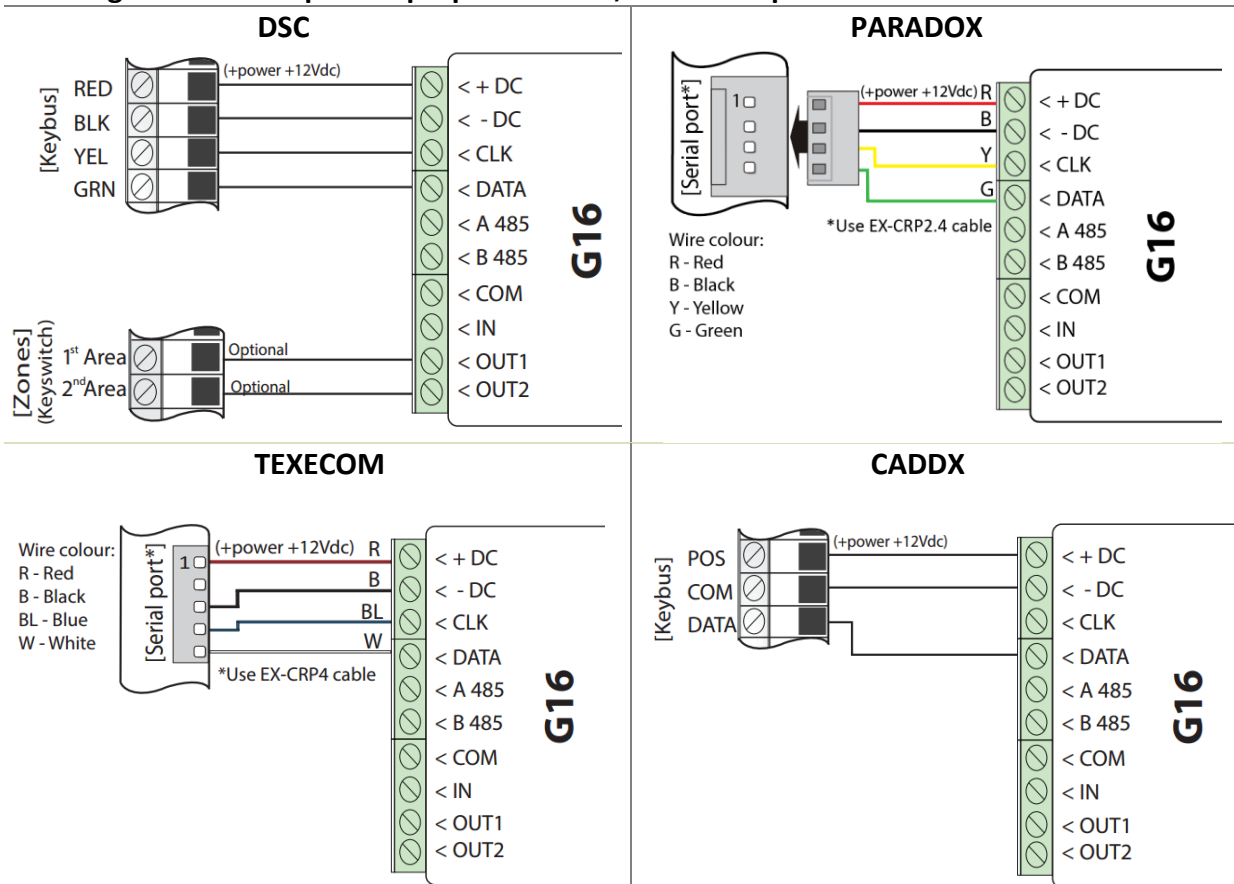
#### Note:

- La tarjeta SIM debe estar ya registrada en la red GSM, si se utiliza la comunicación GPRS, asegúrese de activar el servicio de datos móviles.
- Si se requiere comunicación GPRS o 3G, asegúrese de que el servicio de datos móviles está activado.
- Para obtener información sobre cómo activar este servicio, póngase en contacto con su proveedor de servicios GSM.

3.3 Cierre la caja del comunicador.

3.4 Conecte la antena GSM.

### 3.5 Siguiendo los esquemas proporcionados, conecte el panel de control



### 3.6 Encienda la fuente de alimentación.

**Note:** La intensidad suficiente de la señal GSM es el nivel 5 (cinco parpadeos amarillos del indicador Network).  
La intensidad suficiente de la señal GSM es el nivel 3 (tres parpadeos amarillos del indicador Network).

## 4 El panel de control de la seguridad del programa para usar la función del control directo de G16

#### PARADOX

La contraseña de descarga del PC no está configurada como el parámetro predeterminado en el panel del control de Paradox. Para establecer esta contraseña, debe hacer las siguientes acciones, utilizando el teclado de PARADOX: Para MAGELLAN, serie SPECTRA: ingresar la celda [9] [1] [1] y escribir en contraseña de 4 dígitos, esta contraseña debe ser la misma que en el comunicador de G16.

Para la serie DIGIPEX EVO: ingresar la celda [3] [0] [1] [2] y escribir en contraseña de 4 dígitos, esta contraseña debe ser la misma que en el comunicador de G16.

#### TEXECOM

Utilice el software Wintex de Texecom para programar el panel de control. Para activar la función del control directo:

- 1) **Contraseña UDL del programa** - contraseña de 4 dígitos, en la ventana Opciones de comunicación, la ficha Opciones.
- 2) Asegúrese de que el código del acceso del panel de control UDL coincide con la contraseña de descarga del PC del comunicador de G16.

Además, código de acceso de UDL puede ser programado con el teclado:

- 1) Ingrese el menú de programación desde el teclado, ingresando el código de Engineers de 4 dígitos, presione el botón [Menu] y luego el botón [9].
- 2) Ingrese [7] [6], y la opción [2], ingrese ahora contraseña de 4 dígitos (la contraseña que coincide con la contraseña de descarga de PC G16).
- 3) Pulse [Sí] y deje el menú de la programación pulsando el botón [Menú].

### UTC INTERLOGIX (CADDX)

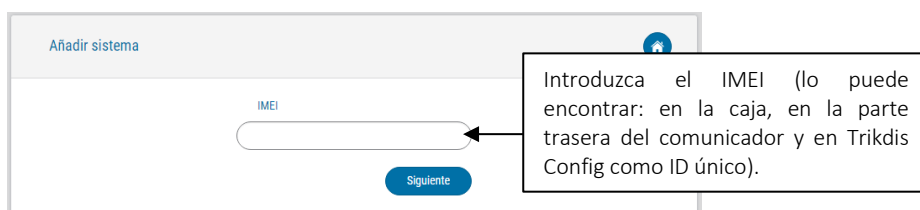
Para habilitar el control directo de Caddx, G16 debe ser cableado al panel del control de Caddx y la fuente de alimentación debe estar encendida y sigue los pasos siguientes:

- 1) Asegúrese de que en el TrikdisConfig Caddx el panel de control está seleccionado.
- 2) Con el teclado tiene que entrar en el modo de la programación:
  - a. Pulse [\*] [8] [9] [7] [1] [3] e introduzca el número del dispositivo [7] [2] [#],
  - b. Salga del modo de la programación pulsando [Salir].
- 3) Ahora el panel de control encontrará automáticamente el comunicador de G16.

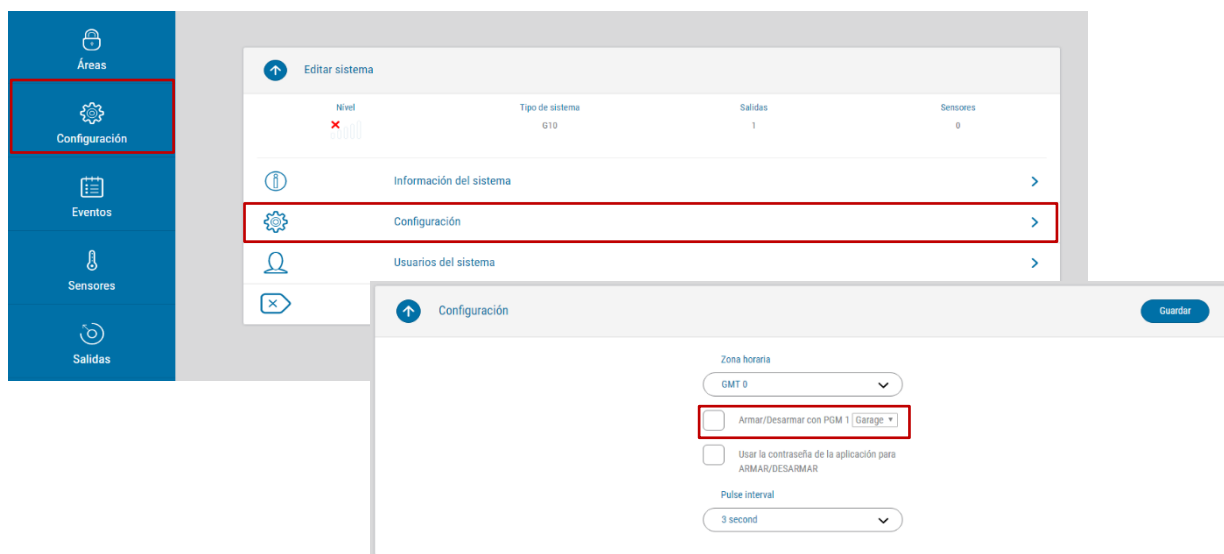
## 5 Añadir el comunicador en Protegus

5.1 Inicie sesión en [www.protegus.eu](http://www.protegus.eu).

5.2 Añada el sistema a Protegus: pulse **Seleccionar sistema**, después **Añadir nuevo sistema** + e introduzca los datos requeridos como se muestra a continuación.



4.3 (Opcional) Si utiliza la función de armado /desarmado remoto, en la ventana principal de Protegus, seleccione la pestaña **Configuración** y marque la casilla: **Armar/desarmar con PGM**.



**IMPORTANTE:** En la aplicación Protegus se puede asignar una salida PGM para controlar un área (1 PGM - 1 área y 2 PGM - 2 áreas), independientemente de cuántas áreas estén controladas por la misma zona del conmutador en el panel.

Establezca qué área será controlada por Protegus en **Ajustes** del sistema. Seleccione la casilla **Armar/Desarmar con PGM**, y el número de área, que desea controlar.

En la ventana **Áreas** de Protegus, verá todas las áreas disponibles en el sistema, con las áreas controlables resaltadas.