



Программа централизованного наблюдения



(Версия **v2.35** программные модули **MAPS** и **NAV**)

Руководство пользователя программы

Назначение документа

Настоящий документ предназначен для изучения программных модулей MAPS и NAV программы централизованного наблюдения *Monas MS* и содержит сведения о порядке их использования и особенностях применения.

Содержание

1. Назначение программных модулей MAPS и NAV программы наблюдения <i>Monas MS</i>	3
2. Состав программы <i>Monas MS</i>	3
3. Внедрение программных модулей MAPS и NAV	3
3.1. Подготовительные работы при внедрении модуля MAPS	3
3.2. Подготовительные работы при внедрении модуля NAV	4
3.3. Установка оборудования на автомобиле группы реагирования	5
4. Порядок работы оператора при использовании программных модулей MAPS и NAV	6
4.1. Просмотр объектов на электронной карте	6
4.2. Отображение дислокации групп реагирования	7
4.3. Выбор группы и отправка её на объект	7
4.4. Поддержка связи с экипажем	7
4.5. Контроль дислокации и движения групп реагирования	8
4.6. Составление отчётов о ходе реагирования	10

1. Назначение программных модулей MAPS и NAV программы наблюдения *Monas MS*

Программа *Monas MS* это пакет прикладных программ предназначен для отображения, обработки и хранения сообщений, принимаемых в пультах централизованного наблюдения (ПЦН).

Программный модуль MAPS программы наблюдения предназначен для отображения охраняемых объектов на электронной карте.

Программный модуль NAV программы наблюдения предназначен для передачи актуальной информации мобильной группе реагирования и поддержания постоянной связи с ней. Расположение групп и их движение отображается на электронной карте.

2. Состав программы *Monas MS*

Программа централизованного наблюдения *Monas MS* состоит из:

- Базы данных *Monas MS Database*, построенной на базе программы управления базами данных *MS SQL*;
- Программы *Monas MS server*;
- Программы *Monas MS client*;
- Программы *Station*;

В базе данных *Monas MS Database* накапливаются и хранятся принятые сообщения и данные охраняемых объектов.

Программа *Monas MS server* принимает информацию с внешних приёмных устройств и управляет обменом данных между базой данных *Monas MS Database* и программой *Monas MS client*.

Программа *Monas MS client* отображает принятые сообщения вместе с данными объектов, хранящихся в базе данных. Число работающих программ *Monas MS client* ограничено числом установленных в сети рабочих мест.

Программа *Station* обеспечивает связь между программой наблюдения и оборудованием группы реагирования.

Возможности доступа к функциям программы *Monas MS* указываются в охранном USB ключе доступа.

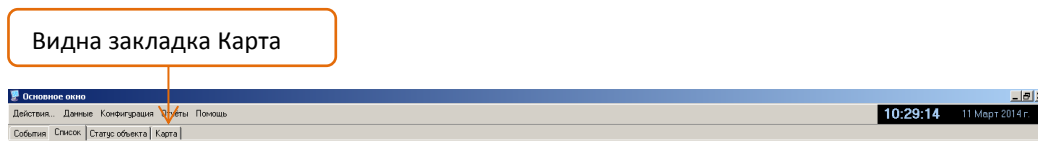
3. Внедрение программных модулей MAPS и NAV

Перед внедрением программных модулей MAPS и NAV убедитесь, что в вашем ключе доступа эти возможности указаны и сам ключ установлен.

3.1. Подготовительные работы при внедрении модуля MAPS

Компьютерная сеть пульта должна быть конфигурирована так, чтоб компьютеры, в которых установлены программы *Monas MS client*, имели бы выход в открытый интернет и легальную возможность пользования электронной картой Google MAPS, т.е. сделаны необходимые направления портов.

Если направления сделаны правильно в основном окне программы *Monas MS client* появляется дополнительная закладка Карта.



Для отображения расположения объектов необходимо указать их GPS координаты. GPS координаты вводятся в программе *Monas MS client*, в основном окне карточки каждого объекта.

3.2. Подготовительные работы при внедрении модуля NAV

Включите программу *Station* и укажите порт общения с оборудованием группы реагирования. При использовании GSM модема отметьте соответствующее окошко. Сеть и компьютер, в котором внедрена программа, должны быть конфигурированы так, чтоб была возможность обмена данными за пределами сети.

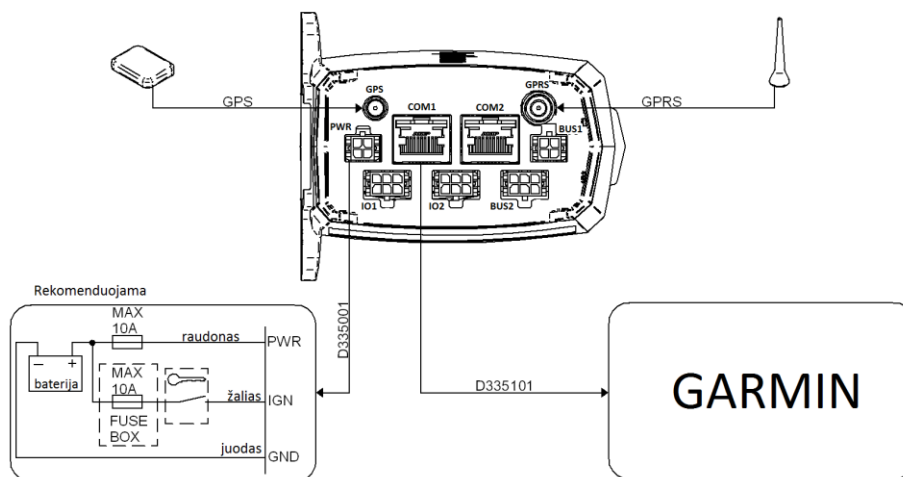
В программе *Monas MS client* составьте список мобильных групп быстрого реагирования. Командой *Данные* → *Список экипажей* откройте окно, в котором вводятся данные. Номера IMEI групп будут показаны при наличии связи с оборудованием, установленным на автомобиле.

IMEI	Название	ID экипажа	Телефон
125849632323	1-ая ГРУППА	0 - 0 - 0 - 1	+79581256485
665514125255	2-ая ГРУППА	0 - 0 - 0 - 2	+79651253698

Командой *Конфигурация* → *Параметры* → *Экипажи* введите заготовки быстрых сообщений, возможные ответы и список состояний групп реагирования.

3.3. Установка оборудования на автомобиле группы реагирования

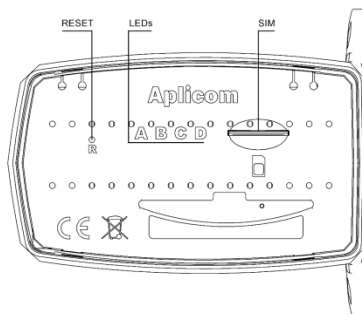
Для указания группе реагирования пути следования и общения с пультом используется GPS навигационное оборудование Garmin (навигатор обязан поддерживать протокол связи FMI45). В нём должны быть установлены карты охраняемой территории. Данные с пульта наблюдения поступают на автомобиль через модем Arlicom A1 Trax. Ниже представлена схема соединений оборудования.



Перед установкой модема Arlicom A1 Trax на автомобиль его необходимо программировать: указать данные подключения к GSM сети (точку обращения APN, имя и пароль подключения), IP адрес и порт программы *Monas MS server* (указанные в программе *Station* и модуле связи должны совпадать) и основные параметры действия. Параметры действия устанавливаются при продаже и в течение эксплуатации не меняются. Установку параметров производит предприятие «Триكدис».

При монтаже необходимо придерживаться следующих правил:

- GPS и GPRS антенны должны устанавливаться как можно дальше от радиоантенн и других электронных приборов, излучающих электромагнитное поле (не ближе чем 1 м). Антенн не должна заслонять крыша автомобиля, рекомендуется устанавливать не передней панели автомобиля. Не использовать антенн требующих заземления.
- Установите SIM карточку в модуль Aplicom A1 Trax так, как показано на следующем рисунке или корпусе модема. Требование PIN кода должно быть выключено. Для передачи данных используется GPRS связь.

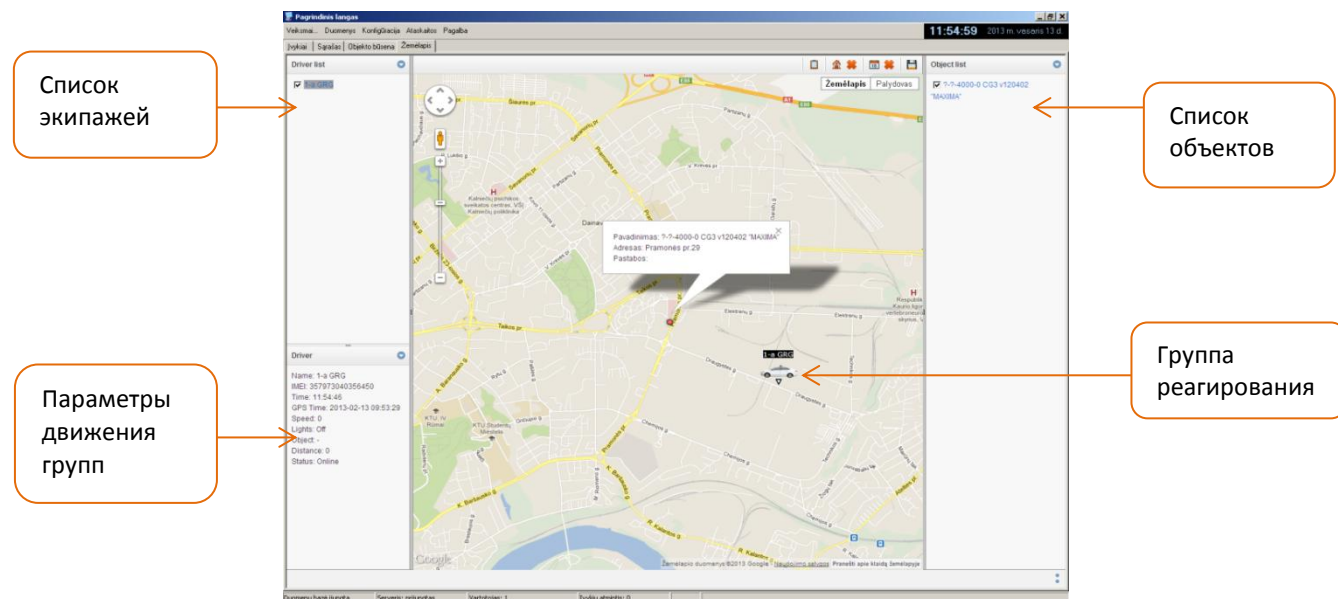


- Наденьте эластичную охрану на переднюю панель модема.
- Надёжно прикрепите модем Aplicom A1 Trax имеющимися в комплекте болтами, лентой типа «репень» или пластиковыми ремешками.
- Укрепите навигатор Garmin в легкодоступном и видимом месте.

4. Порядок работы оператора при использовании программных модулей MAPS и NAV

4.1. Просмотр объектов на электронной карте

При поступлении сообщения с объекта, или вызвав требуемый объект с окна обработанных сообщений, в окне сообщения, нажмите кнопку **На карте**.



При срабатывании сигнализации на объекте и поступлении сообщения меняется цвет метки объекта.

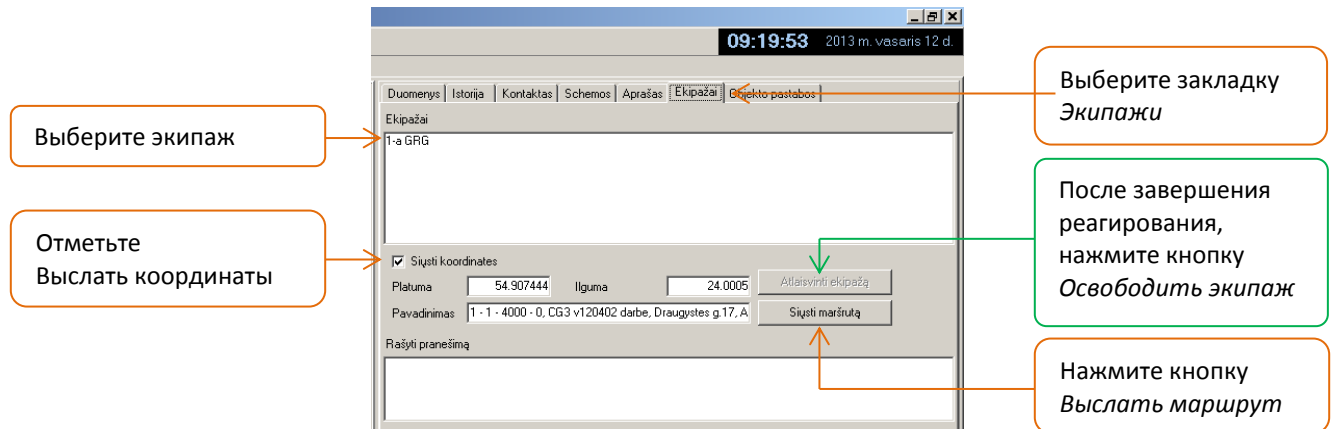
Также можно выбрать окно Карта и указать в правой стороне окна расположенном списке требуемый объект. На карте будут отображено расположение указанных объектов.

4.2. Отображение дислокации групп реагирования

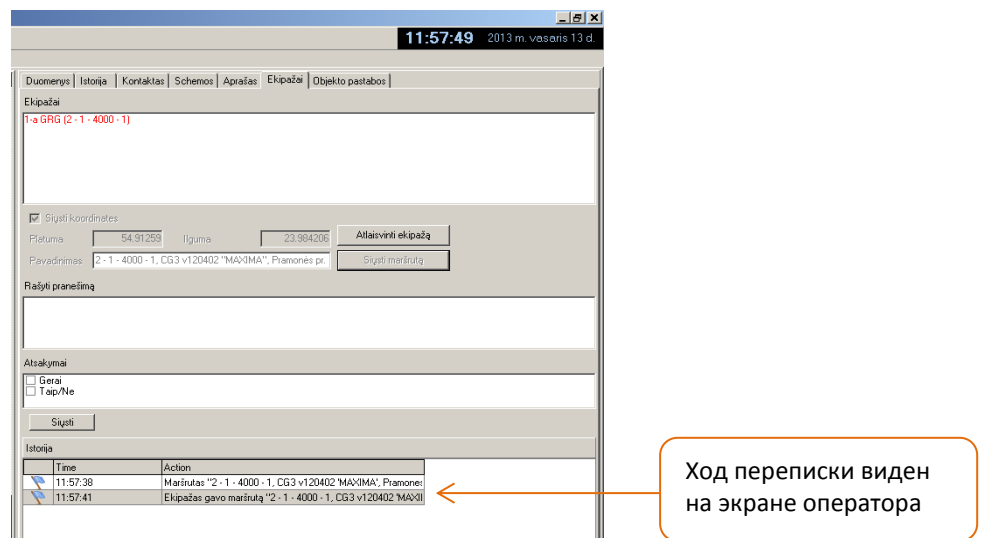
В левой стороне окна Карта в списке экипажей при выборе требуемых группы будет отображено их расположения. При их движении, положение на карте будет меняться. Ниже видны параметры движения.

4.3. Выбор группы и отправка её на объект

При срабатывании сигнализации на объекте и поступлении сообщения, оператор пульта принимает решение отправить группу реагирования на объект. В окне сообщения, в закладке Экипажи выберите свободный экипаж и передайте ему GPS координаты.



На экране навигатора будет проложен маршрут движения и группа отправится на указанный объект. Положение группы и параметры движения будут отображены на электронной карте. Связь с экипажем будет поддерживаться текстовыми сообщениями.



4.4. Поддержка связи с экипажем

В ходе реагирования экипаж и оператор пульта могут обмениваться текстовыми сообщениями.

Экипаж вводит сообщение навигатором и через модем связи отправляет на пульт. Порядок ввода текста разный для разных навигаторов и указан в инструкциях пользователя.

Оператор пульта вводит сообщение в окошке *Писать сообщение*. Укажите возможный ответ (это увеличивает скорость общения) и нажмите кнопку **Выслать**.

Напишите сообщение

Выберите ответ

Нажмите кнопку **Выслать**

Ход переписки виден на экране оператора

Time	Action
11:57:38	Matinutis "2-1-4000-1, CG3 v120402 'MAV'IMA', Pramonės pr.29, Alam, 01" nusiųstas.
11:57:41	Ekipažas gavo matinutį "2-1-4000-1, CG3 v120402 'MAV'IMA', Pramonės pr.29, Alam, 01", bet
12:01:07	Ekipažas peržiūrėjo matinutį "2-1-4000-1, CG3 v120402 'MAV'IMA', Pramonės pr.29, Alam, 01"
12:07:45	Gautas pranešimas "Maxima Kitių Gatvės Pusei"
12:09:32	Gautas pranešimas "Objektas apduetas viskas tvarkoje, griztu".
12:21:29	Nusiųstas pranešimas "galite grizti i dislokacijos vieta"
12:21:31	Ekipažas gavo pranešimą "galite grizti i dislokacijos vieta", bet dar neperkaite.

4.5. Контроль дислокации и движения групп реагирования

Для контроля мест дислокации групп реагирования на карте отмечаются территории, в которых должны действовать разные группы (места постоянной дислокации или территория действия).

Выберите список территорий (Zone list)

В открывшемся окне выберите Add и укажите название территории.

Выберите действие

Введите название территории

Dislocation zone list

[Add | Show all | Hide all]

Explorer User Prompt

Script Prompt:

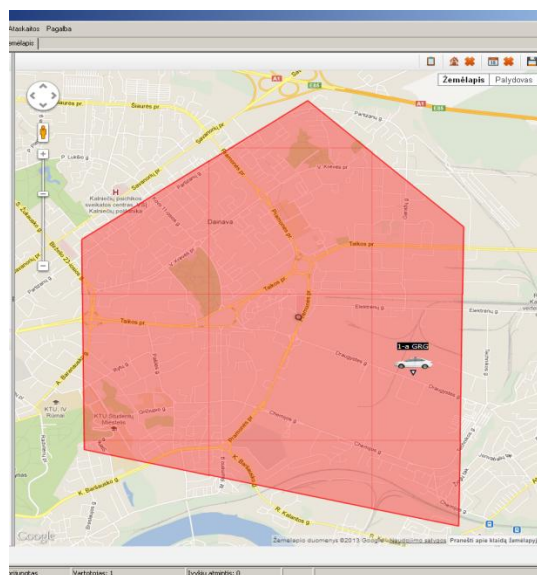
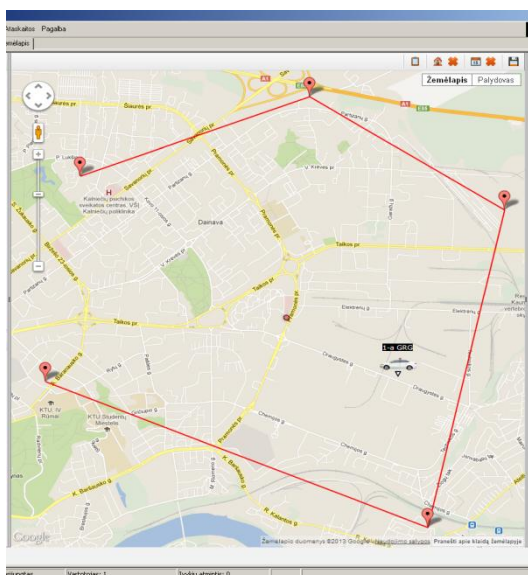
Enter zone name

Zone 1

OK

Cancel

Отметьте требуемую территорию и получите закрытый полигон, при нарушении границ которого, будет формироваться сообщение оператору.



Сообщения о нарушении границ территорий вводятся в окне, которое открывается командой *Конфигурация → Параметры → Карта*.

В этом окне указываются параметры отображения и контроля, установки истории экипажа.

Параметры

Конфигурация основного окна | Установки событий | Звук и цвет основного окна | Основные параметры

Параметры объекта | Экипажи | **Карта**

Режим карты

- ☐ Основное окно
- ☐ Отдельное окно

Масштаб

Масштаб экипажа: 14

Масштаб объекта: 14

Отображение истории экипажа

- ☒ Нет
- ☐ Время
- ☐ Скорость

Сообщение экипажам

☐ Высылать опис

События зон

Объект: 00 - 0 - 0000 - 00
12 - 3 - 4567 - 89

Экипаж покинул зону: E 000 000
(E 123 123)

Событие: экипаж вернулся в: E 000 000
(E 123 123)

Экипаж вовремя не вернулся: E 000 000
(E 123 123)

Код события для установок з: 000
(ABC)

Время для возвращения: 10 Минуты

Время с которого экипаж в з: 60 секунды

Мигалки подключены к входу: 0

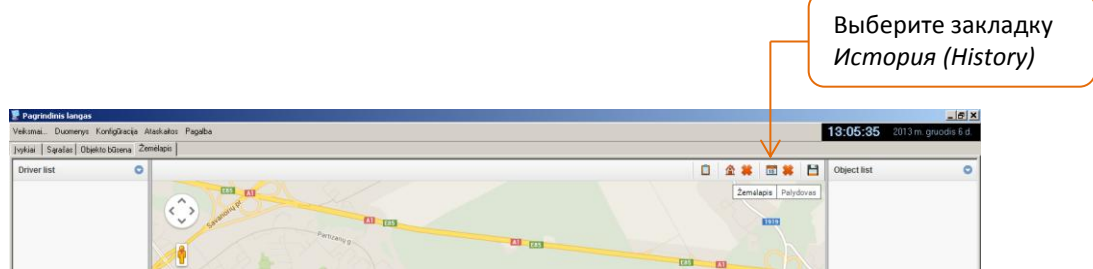
Использовать вход мигалок: ☐

OK Отменить

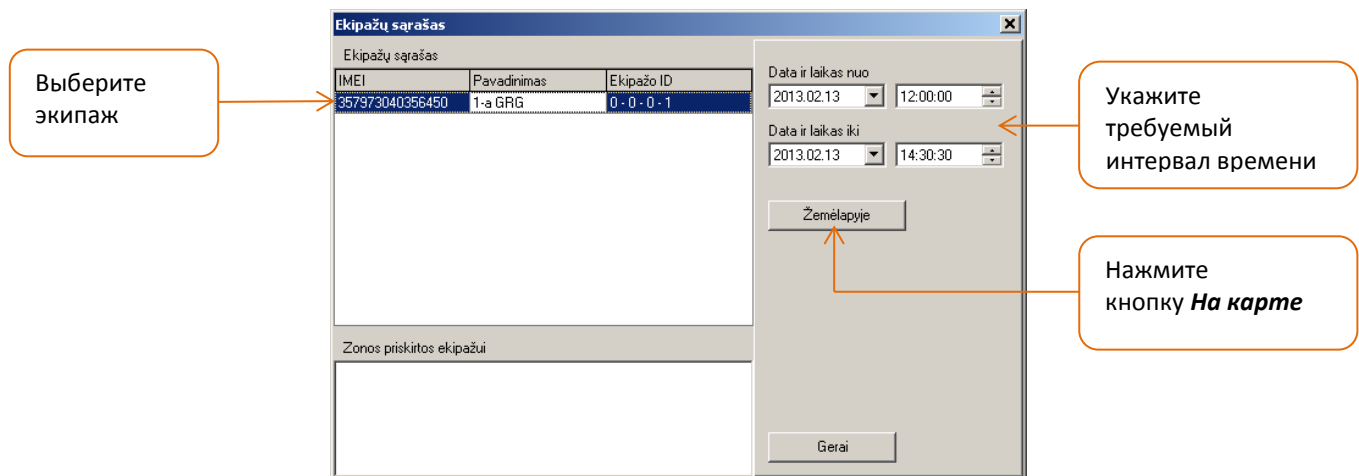
4.6. Составление отчётов о ходе реагирования

Можно составить отчёт движения группы реагирования, показать его на карте или подготовить полный отчёт.

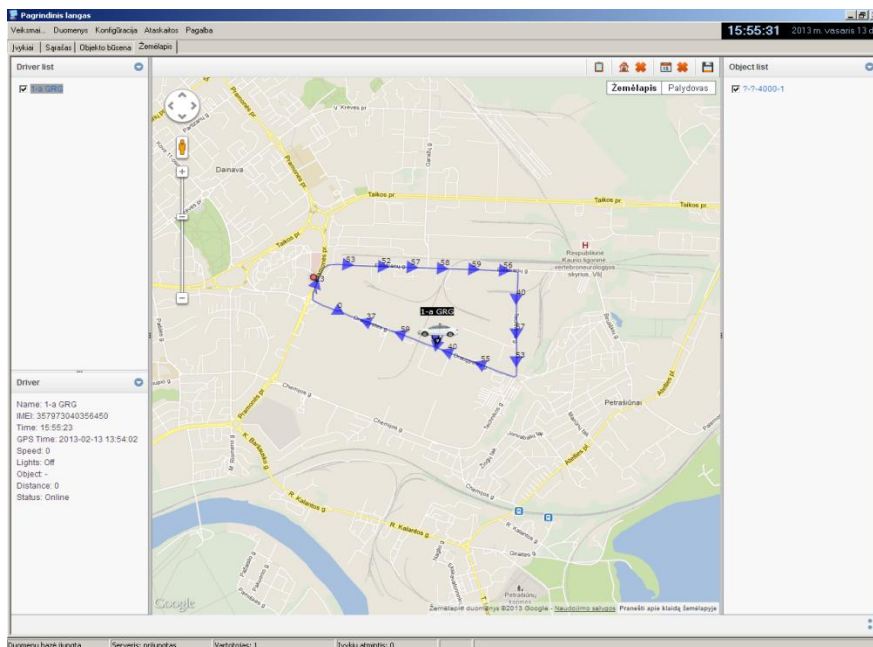
В окне Карта выберите закладку *История*.



В открывшемся окне укажите требуемый интервал времени и экипаж, движение которого необходимо контролировать. Выберите отображение *На карте*.



Через некоторое время (несколько секунд) на карте будет отображён маршрут движения с теми данными, которые были получены в ходе реагирования.



Для составления полного отчёта выберите команду *Отчёты* → *Событий* и в закладке Экипажи укажите интервал времени, объект, экипаж, параметры отчёта и способ как представить отчёт (отпечатать на бумаге или сохранить в электронном виде).

☐ Повторы
☐ Замечания

Код

☒ Все события
☐ Отдельные события
☐ Выбранные реакции
☐ Все неописанные
☐ Описания событий

Другие

Договор

Группа объектов

Типы

Выбрать поля

Замечания

Экипажи

Список экипажей

☐ 1-ая ГРУППА
☒ 2-ая ГРУППА

Ориентация листа

☒ Портрет
☐ Пейзаж

Просмотр

Отменить

Нижe представлeн пpимep составлeнного отчeтa.

Ataskaita

Laikas 2013.02.13 11:40:00 - 2013.02.13 23:59:59
 Numeris ?-?-4000;
 Objektas CG3 v120402 "MAXIMA";
 Pogrupiai Visi
 Rodyti kartojimus Ne
 Įtraukti įvykiai Visi

Nr	Data	Laikas	Objekto ID	Kodas	Ivykis	PI lyRB	PR ly
1.	2013.02.13	11:46:00	2-1-4000-1	R 400 001	SAUGOMA. įjungė Ireniūtis	9	0
2.	2013.02.13	11:46:09	1-1-4000-0	- 102 ---	SAUGOMA	1	0
3.	2013.02.13	11:46:15	2-1-4000-1	E 134 007	suveikė iėtimo/iėėjimo zona 007	9	0
4.	2013.02.13	11:46:15	2-1-4000-1	R 134 007	atsistatė iėtimo/iėėjimo zona 007	9	0
5.	2013.02.13	11:46:23	2-1-4000-1	E 400 001	iėjungė Ireniūtis	9	0
6.	2013.02.13	11:46:24	1-1-4000-0	- 101 ---	ALIARMAS	0	0
7.	2013.02.13	11:46:32	1-1-4000-0	- 201 ---	sirena nutvlio	0	0
8.	2013.02.13	11:46:33	1-1-4000-0	- 202 ---	siomalizacija IėJUNCTA	0	0
9.	2013.02.13	11:54:24	2-1-4000-1	R 400 001	SAUGOMA. įjungė Ireniūtis	8	0
10.	2013.02.13	11:54:33	1-1-4000-0	- 102 ---	SAUGOMA	0	0
11.	2013.02.13	11:56:31	2-1-4000-1	E 132 003	ALIARMAS. suveikė vidinė zona 003	8	0
2013.02.13 11:57:39 1 2013.02.13 11:57:39 1 Marėrutas "2 - 1 - 4000 - 1, CG3 v120402 'MAXIMA', Pramonės pr.29, Alarm, 01" nusiqytas. Ekpaėas gavo marėrutą "2 - 1 - 4000 - 1, CG3 v120402 'MAXIMA', Pramonės pr.29, Alarm, 01", bet dar nepėriėdrėjo 2013.02.13 11:58:28 1 2013.02.13 12:01:07 Ekpaėas pėriėdrėjo marėrutą "2 - 1 - 4000 - 1, CG3 v120402 'MAXIMA', Pramonės pr.29, Alarm, 01", bet nepajudėjo link jo Gautas praneėimas "Maxima Kitoj Gatyje Pave". 2013.02.13 12:07:45 2013.02.13 12:09:32 2013.02.13 12:21:29 1 2013.02.13 12:21:31 Ekpaėas gavo praneėimą "galite gristi i diėlokacijos vieta", bet dar nepėrėskaitė. 2013.02.13 12:21:45 1 2013.02.13 12:21:51 1 2013.02.13 12:24:28 2013.02.13 12:25:26 2013.02.13 12:26:18 Ekpaėas atvyko i objekta Objektas aptiretas, vietas tvarkoje Ekpaėas pėriėdrėjo praneėimą "3406666666666666". Gautas praneėimas "Jau vietoj". Ekpaėas pajudėjo marėrutu "2 - 1 - 4000 - 1, CG3 v120402 'MAXIMA', Pramonės pr.29, Alarm, 01". 2013.02.13 12:26:21 Ekpaėas pėriėdrėjo marėrutą "2 - 1 - 4000 - 1, CG3 v120402 'MAXIMA', Pramonės pr.29, Alarm, 01", bet nepajudėjo link jo							
12.	2013.02.13	11:56:31	2-1-4000-1	R 132 003	atsistatė vidinė zona 003	8	0
13.	2013.02.13	11:56:40	1-1-4000-0	- 101 ---	ALIARMAS	0	0
14.	2013.02.13	11:58:40	1-1-4000-0	- 201 ---	sirena nutvlio	0	0
15.	2013.02.13	12:29:00	2-1-4000-1	E 136 002	suveikė lauko zona 002	8	0
2013.02.13 12:29:11 1 Ekpaėas iėėstutė i objekta 2013.02.13							