



Программа централизованного наблюдения



(версия v2.35)

Установка и конфигурация программы

Назначение документа

Настоящий документ определяет порядок установки и конфигурации программы наблюдения *Monas MS v2.35*.

Содержание

Назначение программы <i>Monas MS</i>	3
Требования к компьютеру и построению сети	3
Внедрение программы	4
Установка базы данных	5
Внедрение программы <i>Monas MS server</i>	8
Внедрение программы <i>Monas MS client</i>	10
Установка драйвера ключа допуска	12
Установка программы WEB техника <i>Monas MS WEB</i>	14
Включение/Выключение программы	18
Первое включение программы <i>Monas MS</i>	18
Последующие включения программы <i>Monas MS server</i>	24
Последующие включения программы <i>Monas MS client</i>	25
Выключение программы <i>Monas MS client</i>	26
Выключение программы <i>Monas MS server</i>	26
Конфигурирование программы <i>Monas MS server</i>	26
Конфигурирование базы данных и сервера и их соединение	27
Подключение приёмных устройств и конфигурирование программы	27
Составление графика копирования базы данных и сегментация сообщений	28
Конфигурирование программы <i>Monas MS client</i>	30
Основные команды управления	30
Установка параметров основного окна	32
Установка режимов наблюдения	34
Установка свойств наблюдения объектов и групп реагирования	35
Копирование и восстановление базы данных	36
Копирование существующей базы данных	36
Восстановление базы данных	38
Повторяющиеся вопросы	40

Назначение программы *Monas MS*

Программа *Monas MS* это пакет прикладных программ предназначен для отображения, обработки и хранения сообщений, принимаемых в пультах централизованного наблюдения (ПЦН).

Требования к компьютеру и построению сети

Пакет программ *Monas MS* может быть внедрён в одном компьютере или на нескольких, действующих в единой локальной сети, компьютерах. Программа *Monas MS v2.35* может быть внедрена в компьютерах, параметры которых не хуже чем указанные в таблице.

Операционные системы	
32 bit (при числе объектов 2000 - 5000)	64 bit (при числе объектов более 5000)
Частота процессора: ≥ 2 ГГц	Процессор: не хуже чем Intel I7
RAM: свободных 2-4 ГБ	RAM: свободных >6 ГБ
Место на диске: свободных 100 ГБ	Место на диске: свободных 100 ГБ
Место для базы данных: свободных 150 ГБ	Место для базы данных: свободных 500 ГБ (20 000 объектов ≈ 7 ГБ/мес.)
Windows XP, Win 7 Windows Server 2008 R2	Win7 Windows Server 2008 R2 Hardware Raid (несколько параллельных дисков)

Примечание:

Для установки в сети отдельного рабочего места программы, достаточно параметров предъявляемых компьютеру при установке OS Windows XP.

Для работы программы *Monas MS* в пульте наблюдения должно быть установлено:

- 1) Хотя бы одна звуковая колонка для воспроизведения звуковых сигналов;
- 2) В компьютере, в котором внедряется *Monas MS server*, необходимо число последовательных RS232 портов для подключения приёмного оборудования. Рекомендуется избегать различных USB переходов и других „хитростей“. Рационально использовать порты, устанавливаемые в основную плату компьютера.
- 3) Для программы *Monas MS client* использовать мониторы диагональю не менее 17 дюймов, соотношением сторон 16:9 и разрешающей способностью не хуже чем 1280x1024.
- 4) Резервный блок питания, обеспечивающий непрерывное действие пульта не менее 1-2 часов.

Действие компьютера в Ethernet сети:

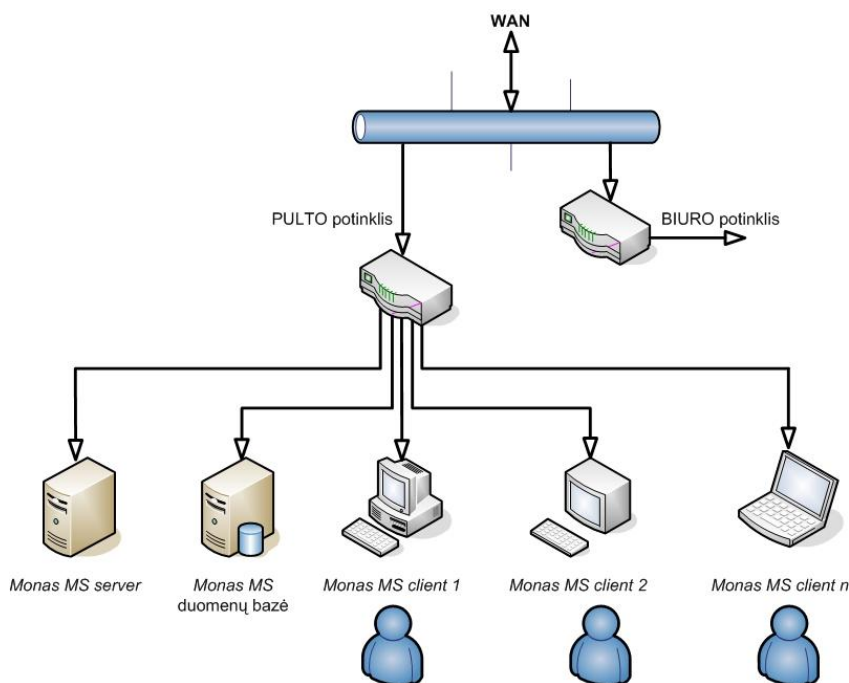
При внедрении программы *Monas MS* на нескольких рабочих местах, компьютеры должны работать в единой сети.

- 1) Скорость обмена данными в сети должна быть достаточной для обмена большими потоками (не менее 10 Мбит/сек.). Рационально организовать отдельную подсеть пульта наблюдения и блокировать несанкционированный доступ;
- 2) При использовании электронной карты Google, должна быть обеспечена внешняя связь с сервером, а маршрутизатор сети конфигурирован так, чтоб поток данных через рабочий порт был бы направлен на компьютеры (port forwarding);
- 3) При использовании связи с группами быстрого реагирования, должна быть обеспечена внешняя связь с навигационным оборудованием Garmin через модем связи A1 TRAX, а

маршрутизатор сети конфигурирован так, чтоб поток данных через рабочий порт был бы направлен на компьютеры (port forwarding);

- 4) При использовании передачи текстовых SMS сообщений пользователям сигнализации, то должна быть обеспечена внешняя связь SMS центром оператора GSM связи, а маршрутизатор сети конфигурирован так, чтоб поток данных через рабочий порт был бы направлен на компьютеры (port forwarding) или установлен отдельный SMS модем с SIM карточкой оператора GSM связи;
- 5) При внедрении и использовании рабочего WEB места, программа *Monas MS WEB* должна внедряться на компьютере, работающего в среде ОС Win7 с включённым свойством IIS (Internet Information Service) v7+ и включённой ASP.NET установкой. Маршрутизатор сети должен быть конфигурирован так, чтоб поток данных через порт 3800 был бы направлен на компьютер, в котором установлена программа;

Для внедрения программы *Monas MS* рекомендуемая структура сети представлена на рисунке. Для защиты от несанкционированного вторжения в действие сети, намечено построение отдельных подсетей (офисной и пульта наблюдения).



К компьютеру, в котором установлена программа *Monas MS server*, подключается всё приёмное оборудование. Программу *Monas MS server* и базу данных можно устанавливать на одном компьютере. В больших пультах (где десятки тысяч охраняемых объектов) эффективно для этого использовать мощный сервер. На том же компьютере для удобного подключения и управления целесообразно установить рабочее место *Monas MS client* администратора программы. Рекомендуется накапливать и хранить данные в отдельном backup сервере.

Другие рабочие места *Monas MS client* устанавливаются в отдельных компьютерах, учитывая круг решаемых на пульте задач.

Внедрение программы

Основной пакет программ составляют база данных *Monas.Net Database*, построенная на основе системы управления базами данных MS SQL Server 2008 R2, программы *Monas MS server* и *Monas MS*

client. Для ограничения доступных пользователям программы свойств используется USB ключ доступа. Для его действия необходимо установить Sentinel драйвер. Все программы внедряются указанной последовательностью:

- 1) База данных *Monas.Database*;
- 2) *Monas MS server*;
- 3) *Monas MS client*;
- 4) Sentinel драйвер;

После внедрения программы *Monas MS server*, на рабочем столе (на экране монитора) появится икона *Station*. Эта часть необходима при использовании программного модуля NAV для установки порта общения с оборудованием групп реагирования.

Для обеспечения удалённого доступа техника к программе, дополнительно внедряется программный модуль *Monas MS WEB*.

Все доступные пользователям свойства программы указываются в ключе доступа и дополнительного внедрения программ не требуют.

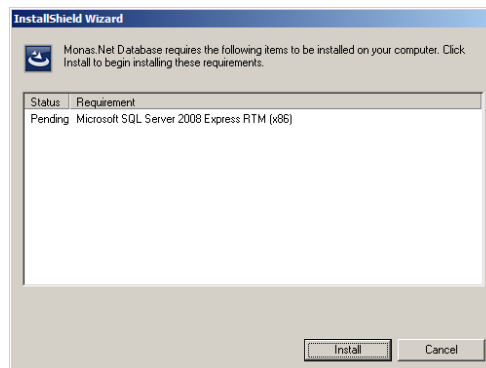
Примечание:

При установке программы *Monas MS* на одном компьютере, обычно присваивается реальный IP адрес (локальный 127.0.0.1 или предоставлен сетью, напр.: 192.168.X.X).

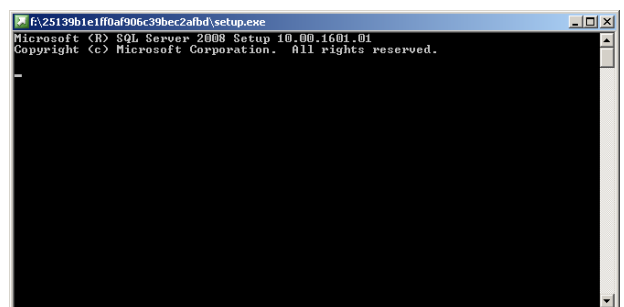
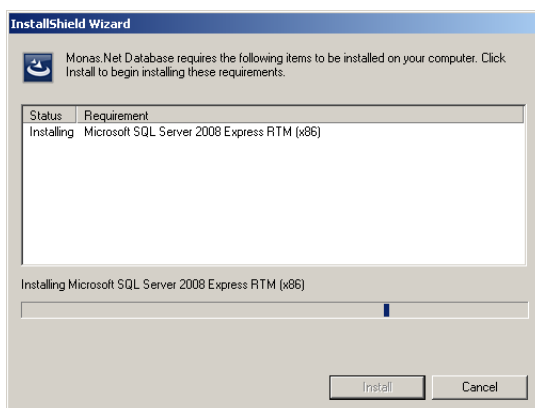
При установке программы на компьютерах, соединённых в сеть, первой производится конфигурация сети, и определяются реальные IP адреса устройств. При внедрении и конфигурации программ указываются реальные IP адреса компьютеров.

Установка базы данных

Откройте подкаталог *Database* каталога *Monas MS v2.35 install* и двойным щелчком запустите файл установки программы *setup.exe*.



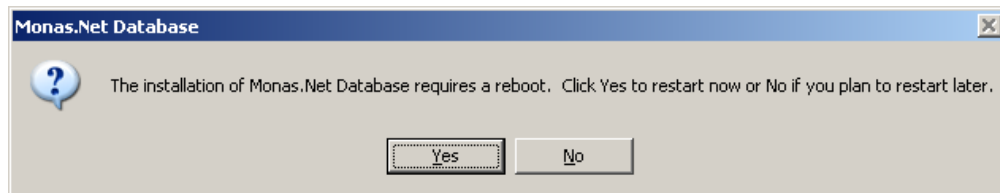
В открывшемся окне *InstallShield Wizard*, нажмите кнопку **Install**.



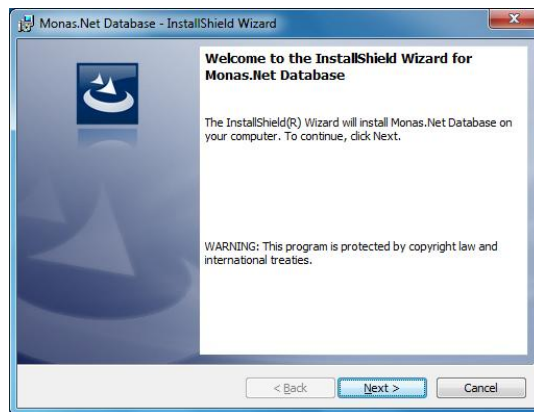
Примечание:

Здесь и далее при открытии окна ОС, его не закрывайте. Подождите, пока это не сделает система сама. Это может продлиться несколько минут.

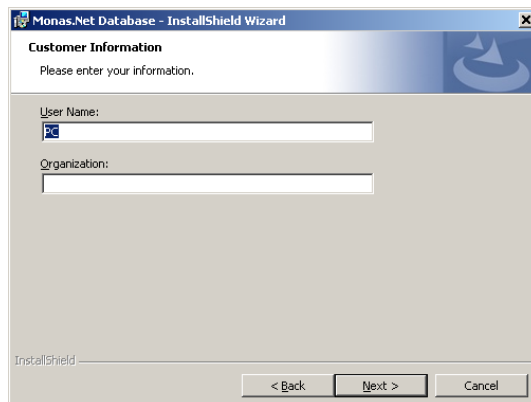
При появлении запроса перезагрузки, нажмите кнопку **Yes**.



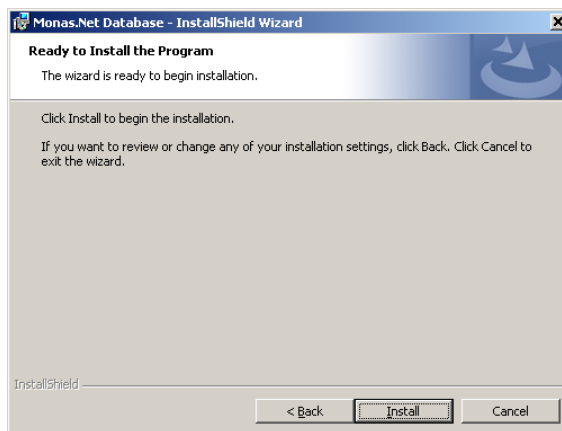
После перезагрузки компьютера, в открывшемся окне внедрения *Database*, нажмите кнопку **Next**.



В открывшемся окне пользователя *Database*, нажмите кнопку **Next**.



В открывшемся окне сервера *Database*, нажмите кнопку **Next**.



В открывшемся окне начала внедрения *Database*, нажмите кнопку **Install**.

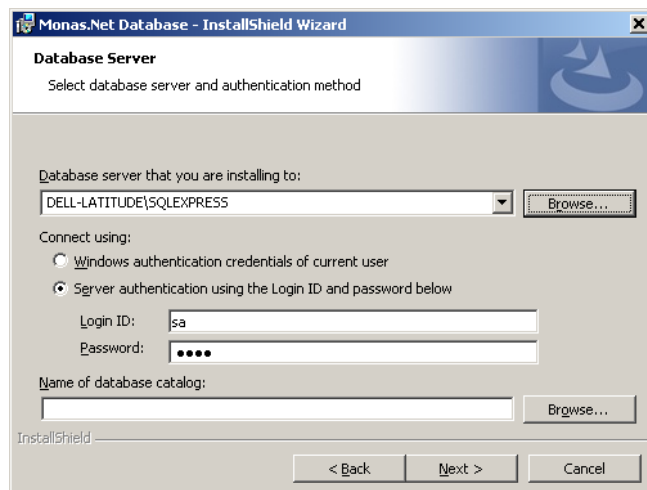
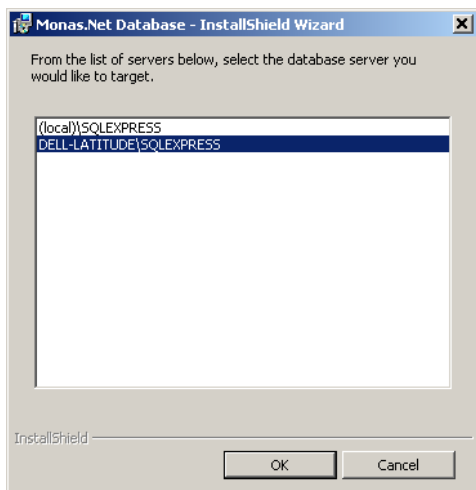
Примечание:

Если указывается на ошибку внедрения, уточните место установки базы данных. Разные компьютер по-разному именуют каталоги.

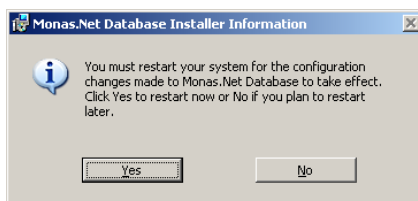
Для этого:

Уточните место установки базы данных. Нажмите кнопку **Browse...** и укажите место установки.

Если внедрение не происходит, придётся выбрать Server authentication using the Login ID and password below, указать имя подключения **sa** и пароль **root**, и тогда нажать кнопку **Next**.

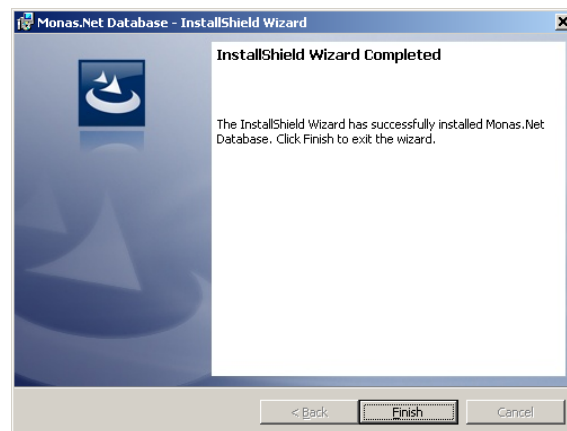
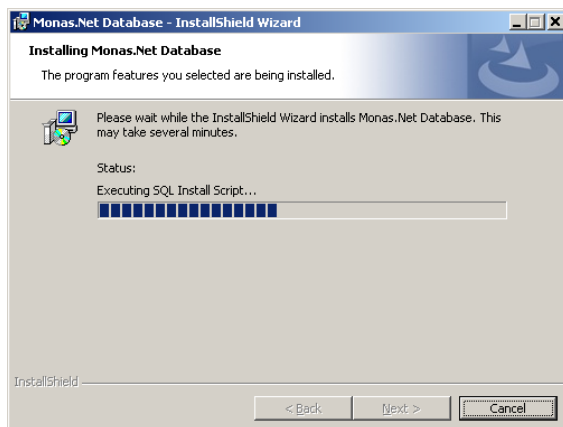


При открытии окна требования повторного запуска, нажмите кнопку **Yes**.



Компьютер автоматически перезапустится, и сможете продолжить внедрение.

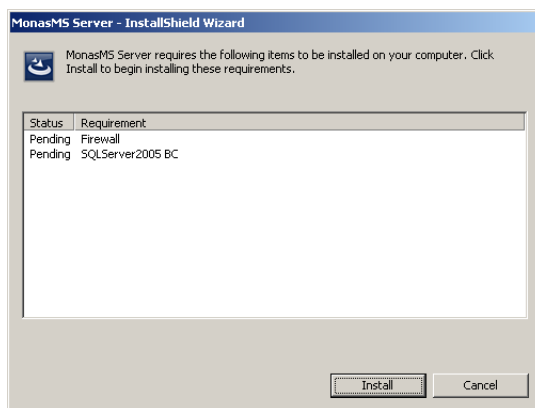
В открывшееся окно внедрения *Database* указывает ход процесса внедрения программы.



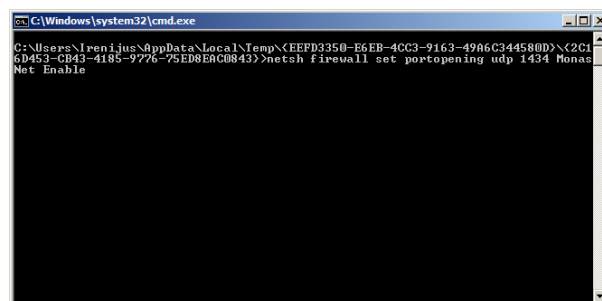
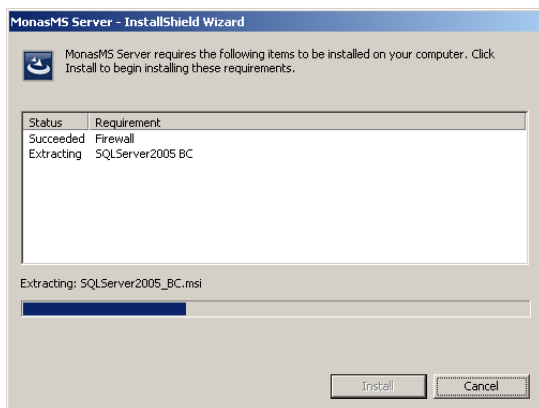
Для завершения внедрения программы *Database*, нажмите кнопку **Finish**.

Внедрение программы *Monas MS server*

Откройте подкаталог v2.35 каталога *Monas MS v2.35 install* и двойным щелчком запустите файл установки программы *MS server setup.exe*.

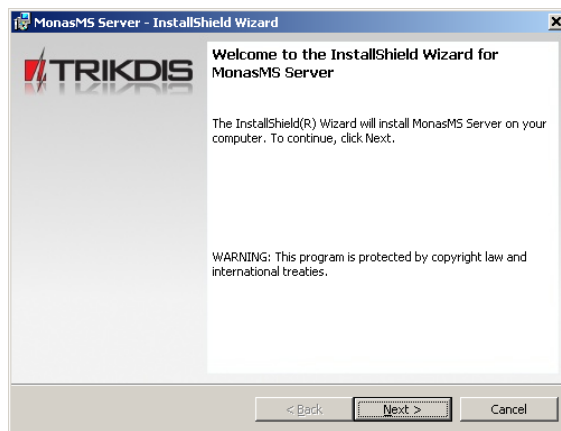


В открывшемся окне *InstallShield Wizard*, нажмите кнопку **Install**.

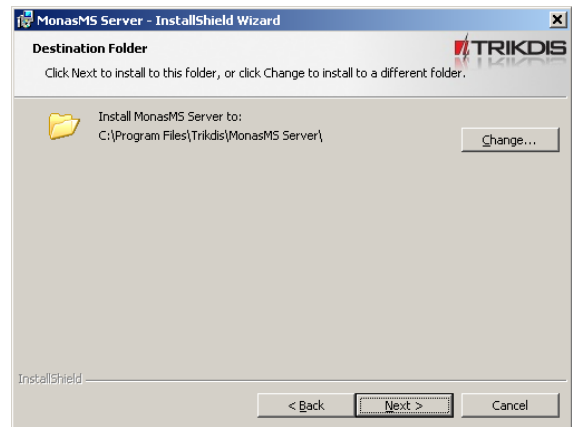
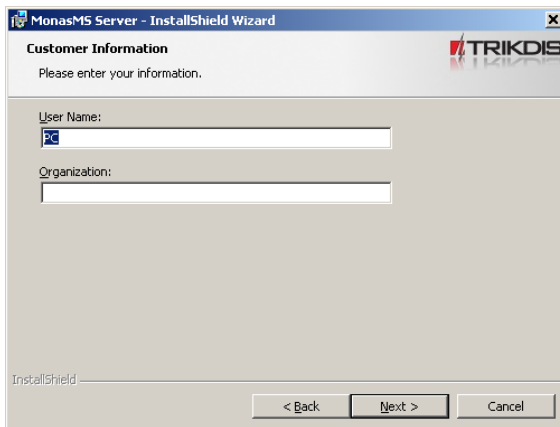


При открытии окна ОС, его не закрывайте. Подождите, пока это не сделает система сама. Это может продлиться несколько минут.

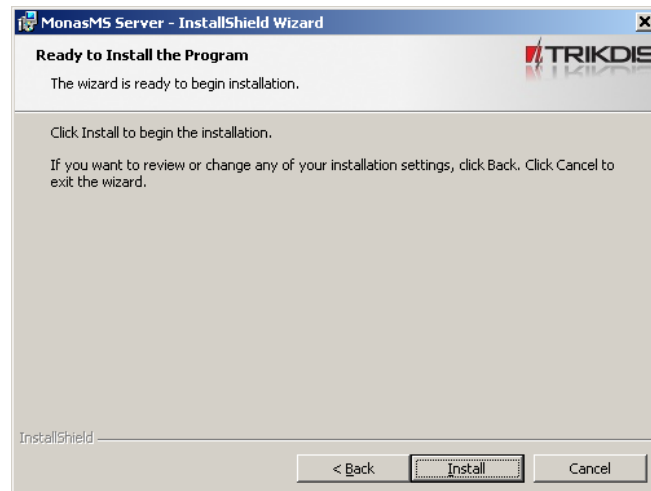
В открывшемся окне внедрения программы *MS server*, нажмите кнопку **Next**.



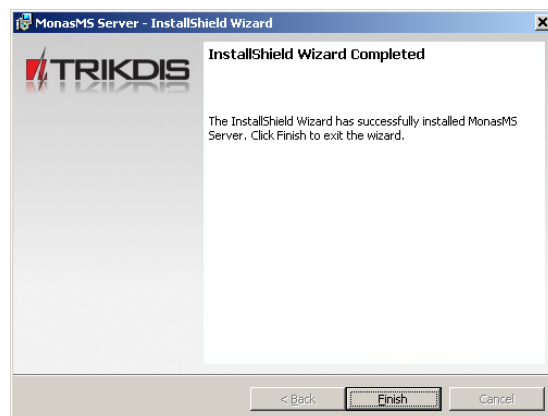
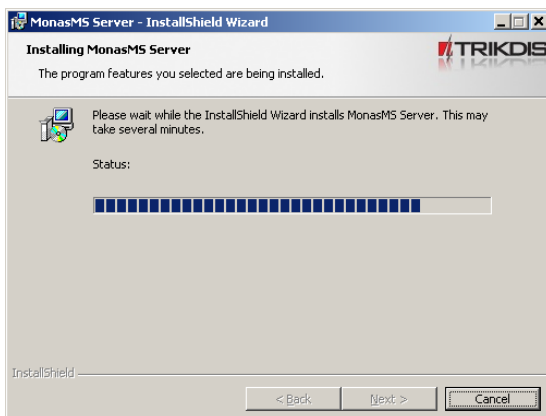
В открывшемся окне пользователя программы *MS server*, нажмите кнопку **Next**.



В открывшемся окне направления внедрения программы *MS server*, нажмите кнопку **Next**. При нажатии кнопки **Change** можно указать другое место установки.



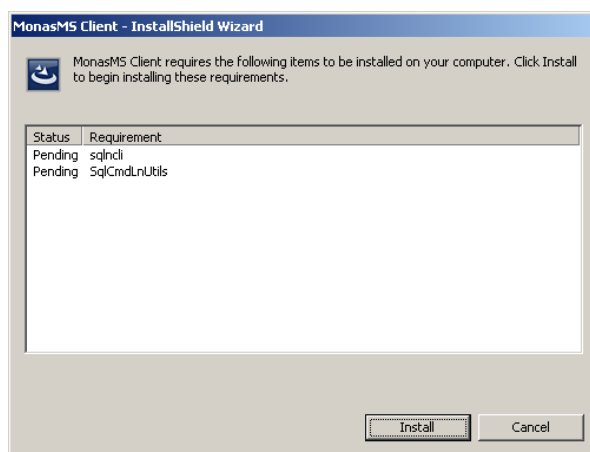
В открывшемся окне начала внедрения программы *Monas MS server*, нажмите кнопку **Install**. В открывшееся окно внедрения программы указывает ход процесса внедрения программы.



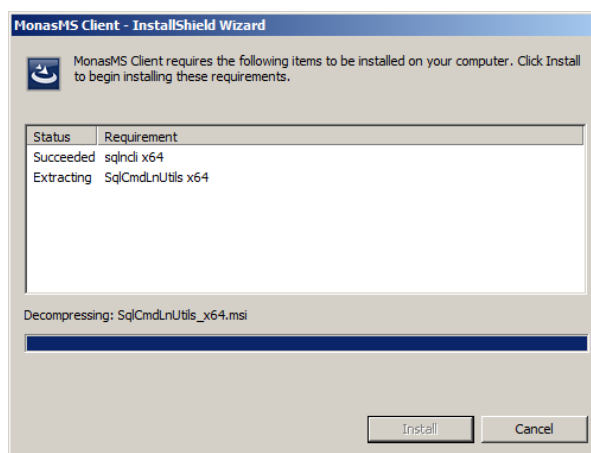
Для завершения внедрения программы *Monas MS server*, нажмите кнопку **Finish**.

Внедрение программы *Monas MS client*

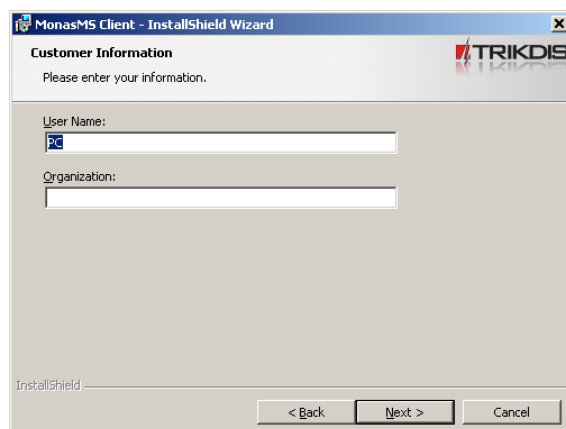
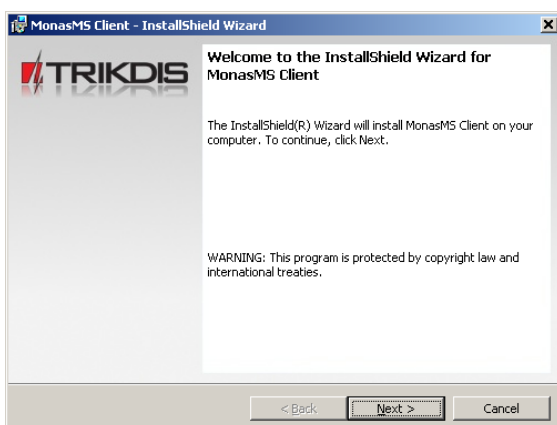
Программа *Monas MS client* может быть внедрена на любом компьютере сети. Откройте подкаталог v2.35 каталога *Monas MS v2.35 install* и двойным щелчком запустите файл установки программы *Monas MS client setup.exe*.



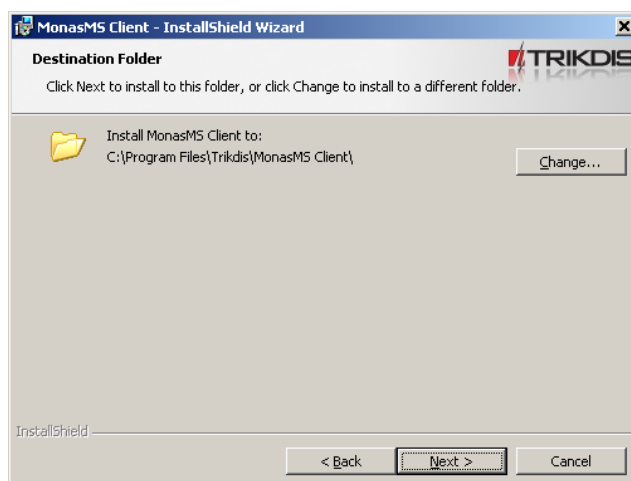
В открывшемся окне *InstallShield Wizard*, нажмите кнопку **Install**.



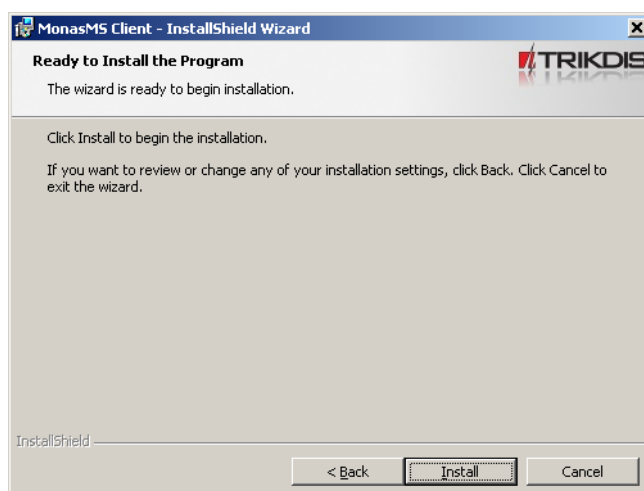
В открывшемся окне внедрения программы *Monas MS client*, нажмите кнопку **Next**.



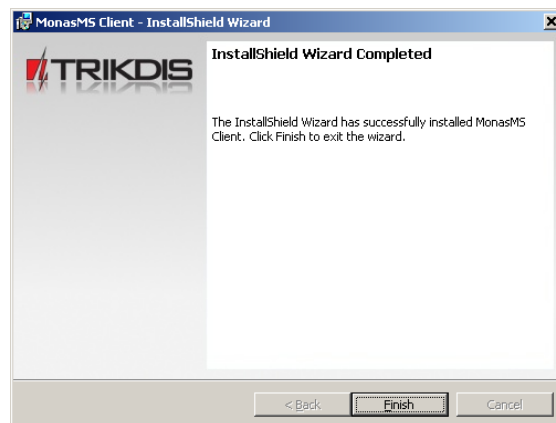
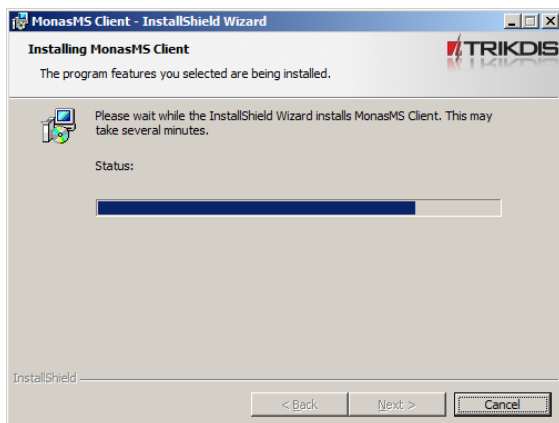
В открывшемся окне пользователя программы *MS server*, нажмите кнопку **Next**.



В открывшемся окне направления внедрения программы *Monas MS client*, нажмите кнопку **Next**. При нажатии кнопки **Change** можно указать другое место установки.



В открывшемся окне начала внедрения программы *Monas MS client*, нажмите кнопку **Install**. В открывшееся окно внедрения программы указывает ход процесса внедрения программы.



Для завершения внедрения программы *Monas MS client*, нажмите кнопку **Finish**.

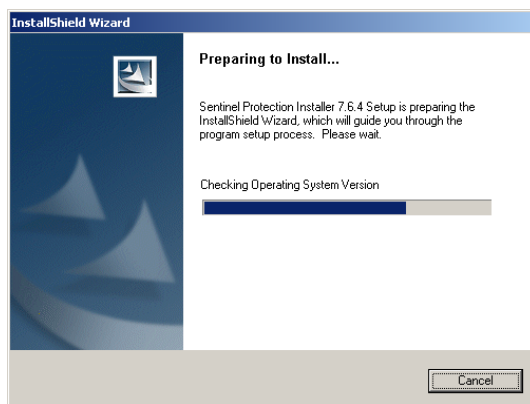
Установка драйвера ключа доступа

Активные свойства программы *Monas MS* указаны в охранном USB ключе доступа.

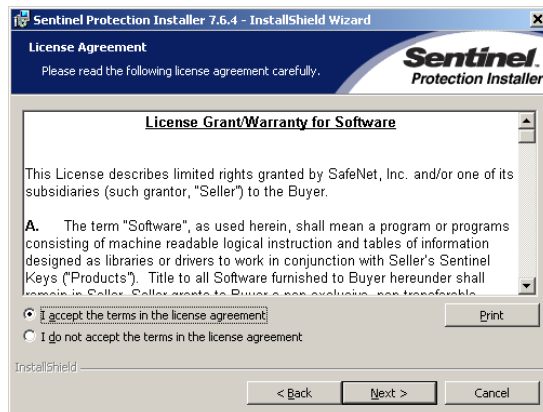
Если ключ доступа к возможностям программы не используется (или не установлен), программа работает в DEMO версии, с которой можно описать и наблюдать до 30-и объектов на двух рабочих местах. Не доступно использование программных модулей SMS, MAPS, NAV и WEB.

Ключ доступа устанавливается в USB гнездо компьютера, в котором внедрена программа *Monas MS server*. В компьютере должен быть установлен драйвер ключа Sentinel.

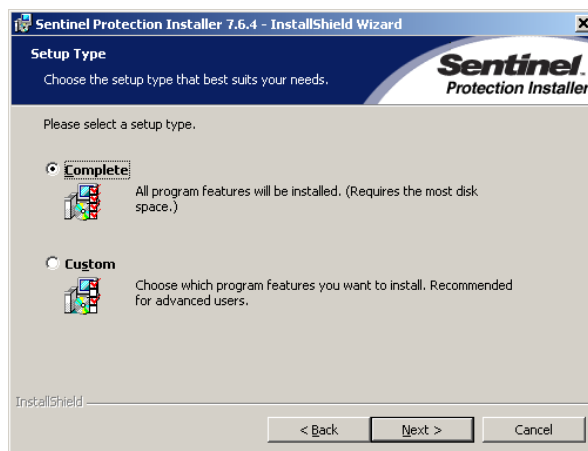
Откройте подкаталог Sentinel каталога *Monas MS v2.35 install* и двойным щелчком запустите файл установки программы *SentinelProtectionInstaller*.



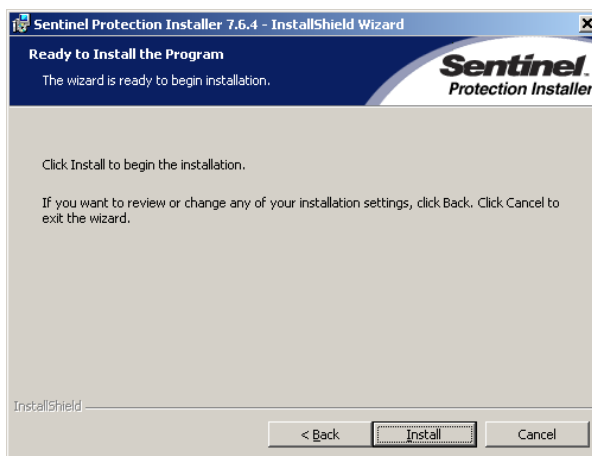
В открывшемся окне внедрения программы, нажмите кнопку **Next**.



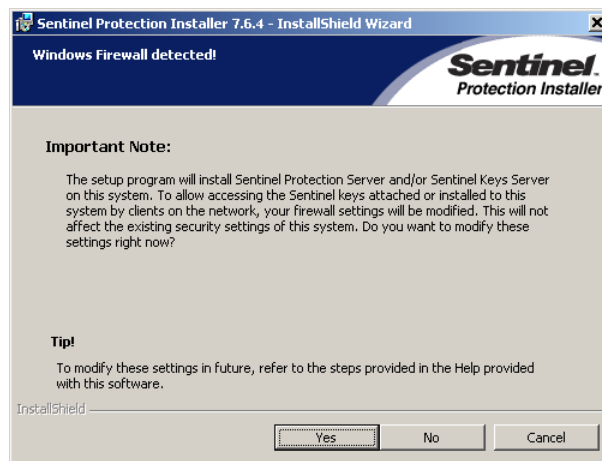
Отметьте согласие с требованиями лицензии и нажмите кнопку **Next**.



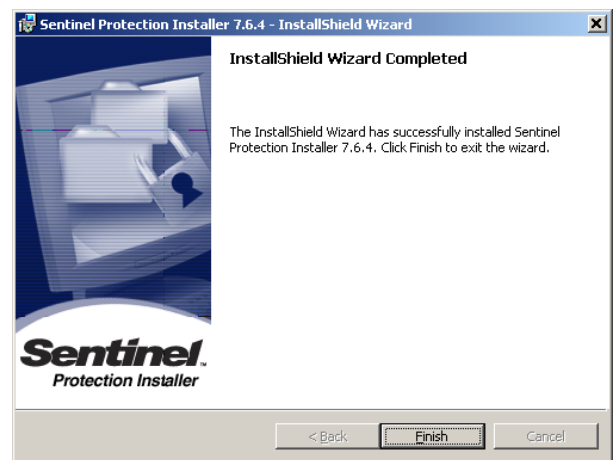
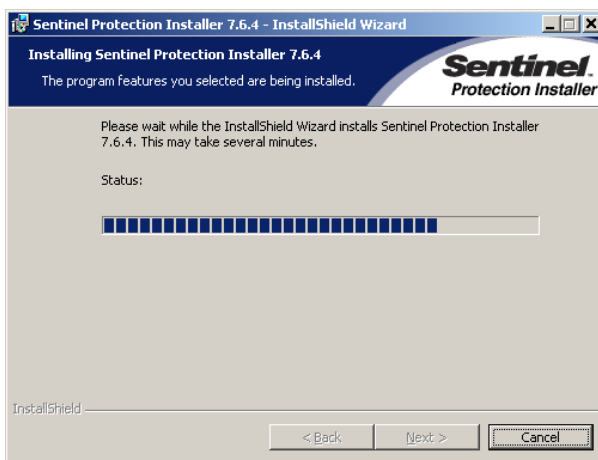
В открывшемся окне отметьте Complete и нажмите кнопку **Next**.



В открывшемся окне нажмите кнопку **Install**.



В открывшемся окне замечания нажмите кнопку **Yes**.



В открывшееся окно внедрения программы указывает ход процесса внедрения программы. Для завершения внедрения драйвера, нажмите кнопку **Finish**.

На рабочем столе видимы следующие иконы программы *Monas MS*:



для включения программы *Monas MS server* и базы данных;

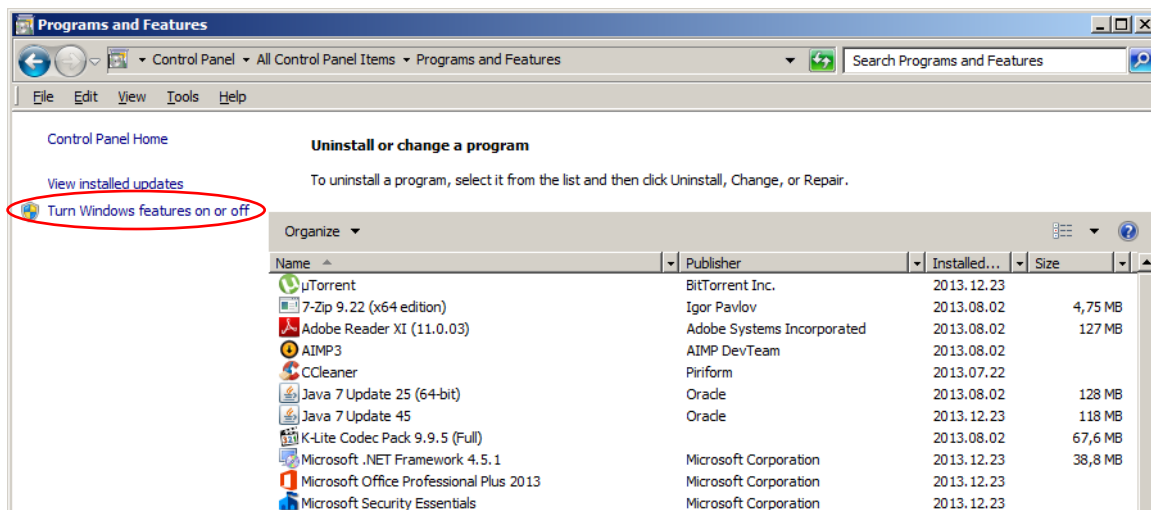
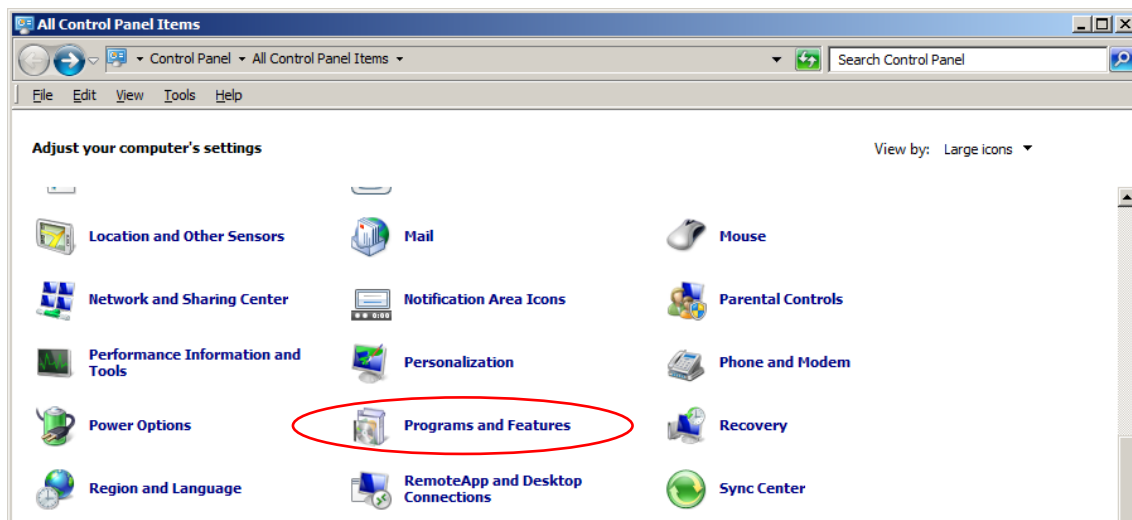
для включения программы *Monas MS client*;

для установки порта связи при использовании программного модуля NAV;

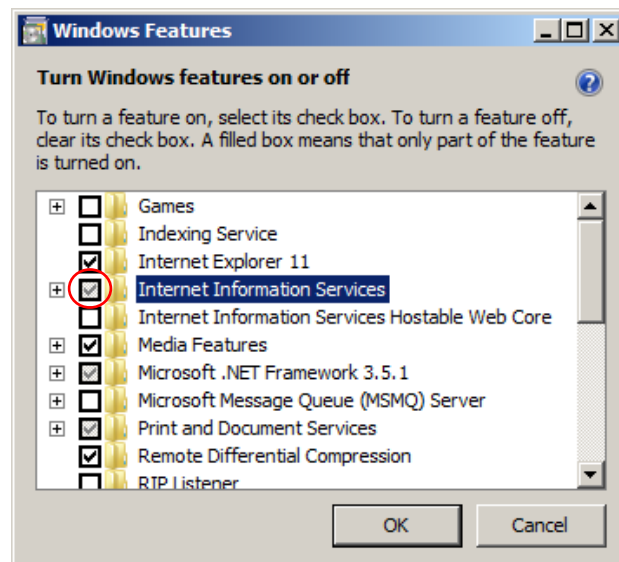
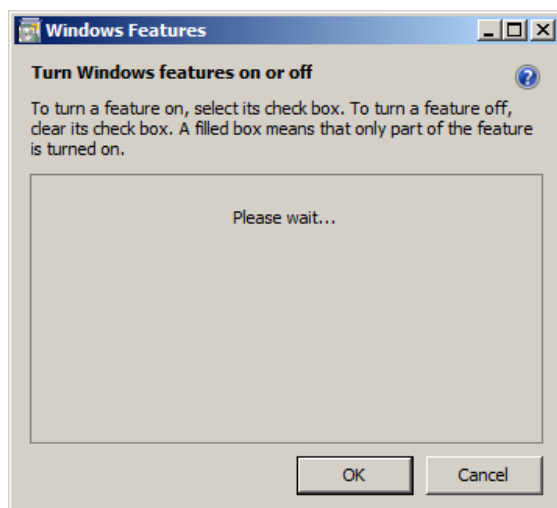
Установка программы WEB техника *Monas MS WEB*

Перед внедрением программы *Monas MS WEB* в компьютере, на котором будет внедряться программа, должно быть включено свойство IIS (Internet Information Service) v7 с ASP.NET установкой и конфигурирован маршрутизатор сети, чтоб поток данных через порт 3800 поступал бы на этот компьютер.

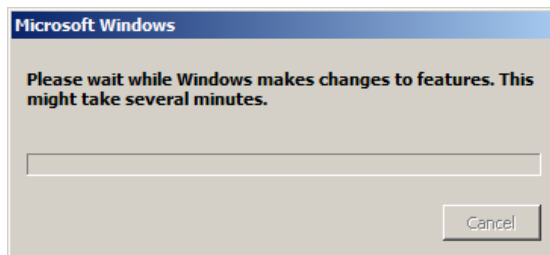
Для этого откройте панель управления компьютера, откройте окно установленных программ *Programs and Features* (при внедрении на ОС Win7).



В открывшемся окне вызовите *Turn Windows features on or off* и отметьте действие свойства *Internet Information Services*.



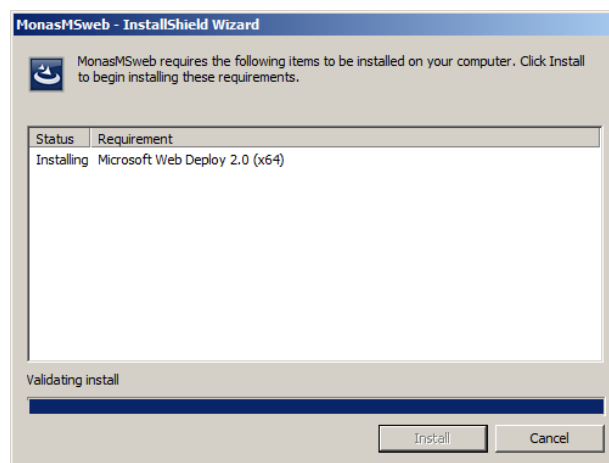
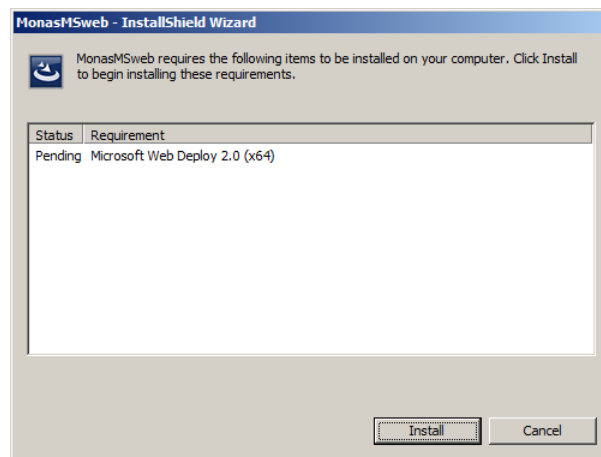
Нажмите кнопку **OK**.

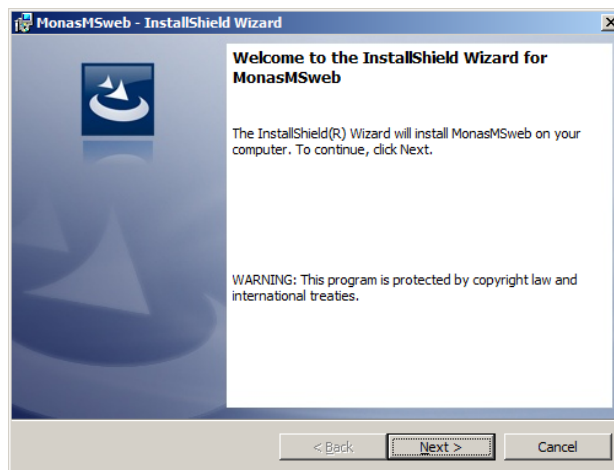


Проверить существующие установки можно последовательностью команд *Control Panel* → *Administrative Tool* → *IIS Manager* → *Help* → *About IIS* (версию IIS и включение) и *Control Panel* → *Administrative Tool* → *IIS Manager* → *Export Server Package* (отмечены ли свойства).

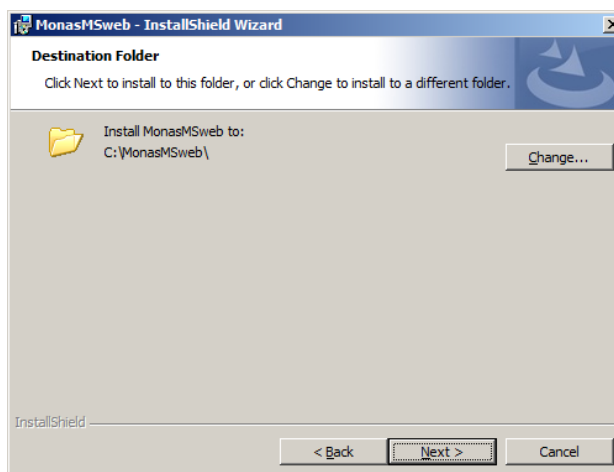
После завершения установки свойств ОС, откройте подкаталог v2.35 каталога *Monas MS v2.35 install* и двойным щелчком запустите файл установки программы *Monas MS WEB*.

В открывшемся окне нажмите кнопку **Install**.

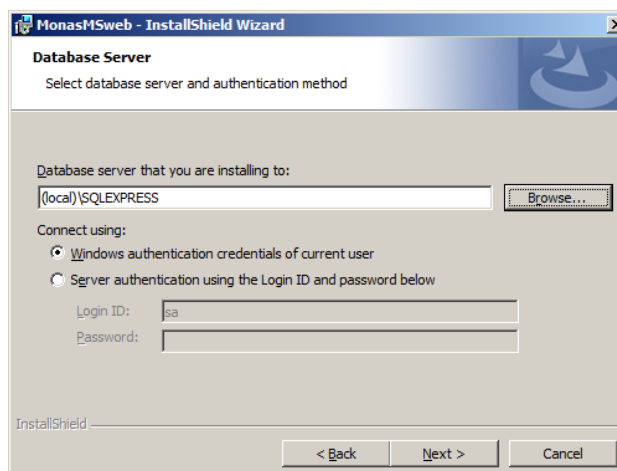




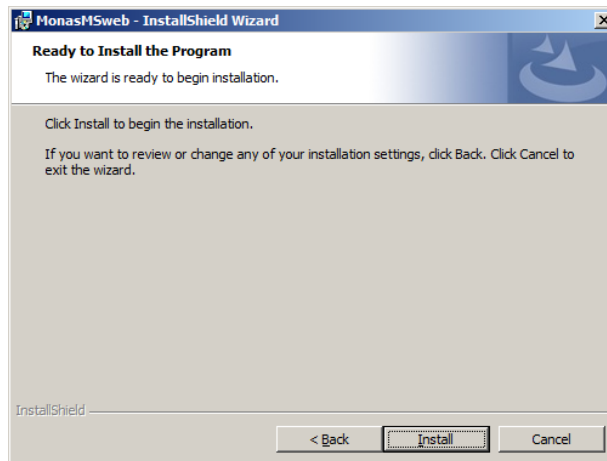
В открывшемся окне нажмите кнопку **Next**.



В открывшемся окне направления внедрения программы *Monas MS WEB*, нажмите кнопку **Next**. При нажатии кнопки **Change** можно указать другое место установки.

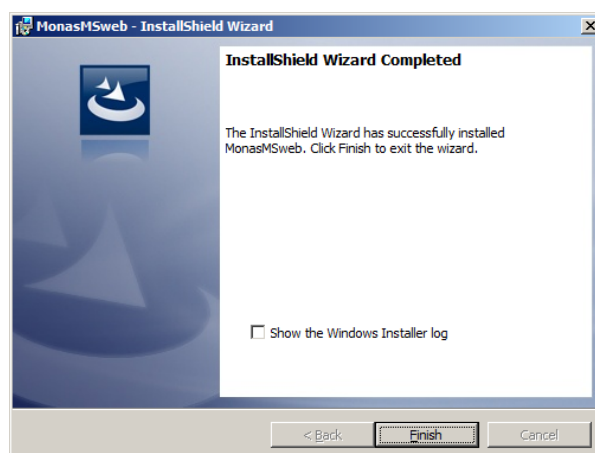
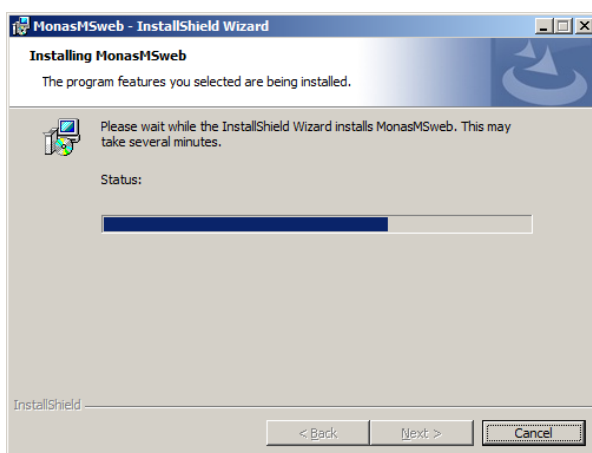


В открывшемся окне Database Server установки программы *Monas MS WEB*, нажмите **Browse...** и укажите данные подключения к базе данных. Нажмите кнопку **Next**.



В открывшемся окне нажмите кнопку **Install**.

В открывшемся окне указывает ход процесса внедрения программы.




Для завершения внедрения программы *Monas MS WEB*, нажмите кнопку **Finish**.

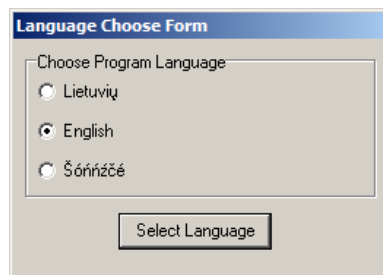
Включение/Выключение программы

Программа *Monas MS* включается по строго установленному порядку: первой включается программа *Monas MS server*, потом – программы *Monas MS Client*. При установке программы может быть предусмотрено автоматическое включение программы *Monas MS server* после полной загрузки компьютера. Тогда программы *Monas MS client* могут быть включены сразу после загрузки компьютера.

Выключение программы производится в обратном порядке: первыми выключаются все программы *Monas MS client* и только тогда программа *Monas MS server*.

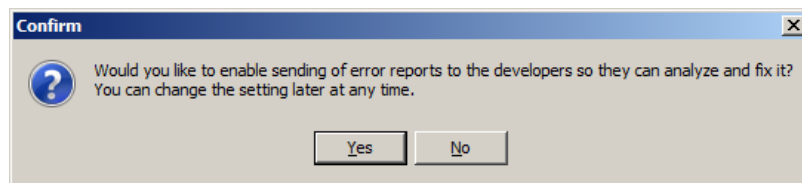
Первое включение программы *Monas MS server*

На рабочем столе дважды щелкните на иконе  программы *Monas MS server*. В открывшемся окне выбора языка общения с программой выберите English и нажмите кнопку **Select Language**.



Примечание:

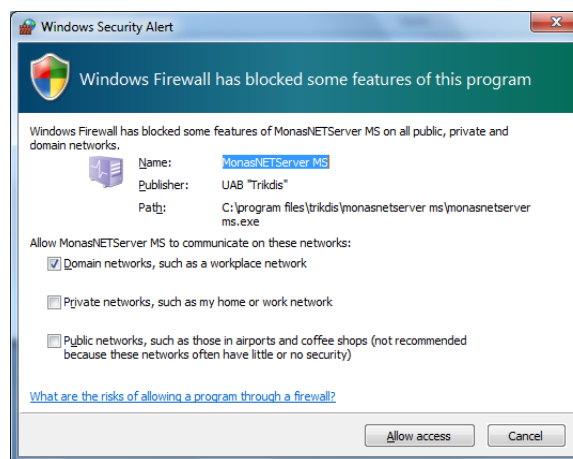
Рекомендуется в начале использовать английский язык. Позднее можно будет установить русский язык.



Примечание:

*Если хотите, чтоб сообщения о возможных ошибках программы посылались авторам программы, нажмите кнопку **Yes**.*

В открывшемся окне Firewall разрешите программе *Monas MS server* делиться ресурсами с другими программами. Отметьте *Domain networks, such as a workplace network* (или укажите сеть, в которой будете работать) и нажмите кнопку **Allow access**.



В открывшемся окне соединения с базой данных *Database Connection* укажите адрес *...(local)\SQLEXPRESS*, в окошке **User** напишите слово **root**, в окошке **Password** – слово **root**. Если использовали другой адрес в окошке **User** напишите слово **sa**, в окошке **Password** – слово **root**. Нажмите кнопку **Save and Connect**.

Если версия базы данных отличается от используемой в *Monas MS*, появится запрос о согласовании. Нажмите кнопку **OK**.

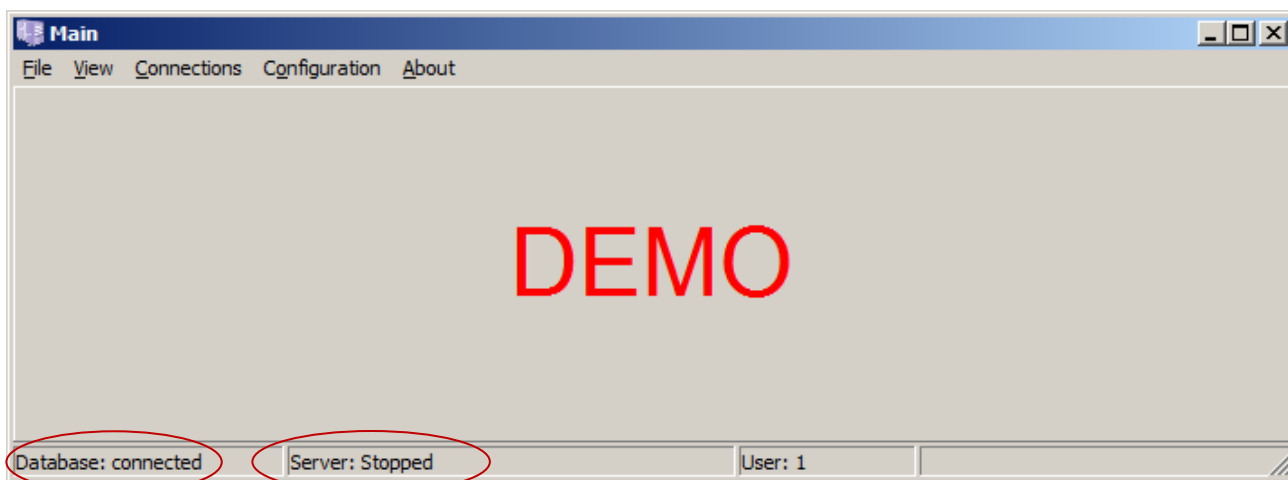
Открывшиеся окно показывает ход процесса установки.

В полосе задач появится икона активной программы. Наведите маркер мыши на активную икону. Нажмите правую кнопку мыши, и откроется выбор Show/Stop. Выберите Show и, в открывшемся окне, введите короткое имя и пароль администратора программы.

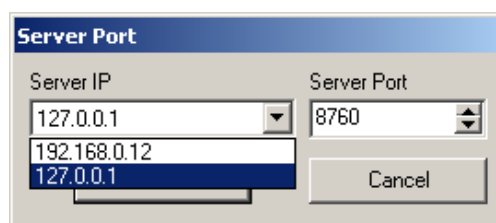
Начальные установки:
Короткое имя - [administrator] и пароль [admin].
или
короткое имя - [1] и пароль [adm].

При правильном вводе значений и нажатии кнопки **OK**, откроется основное окно программы *Monas MS server*.

Важно чтоб были бы включены сервер и база данных. Параметры включения показаны в нижней строке основного окна, на полосе состояний.



Если сервер не включен, выберите команду *Connections* → *Server* → *Set Port* и укажите IP адрес **Server IP** и порт **Server Port** компьютера, на котором установлена программа *Monas MS server*.



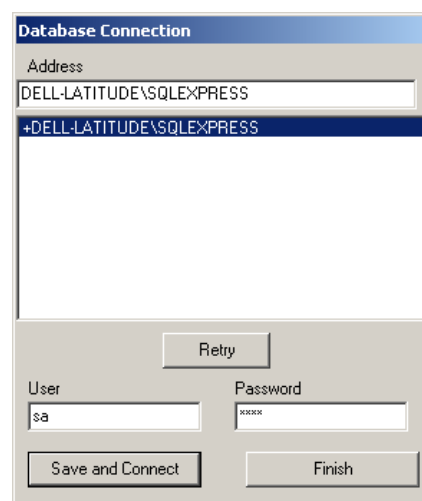
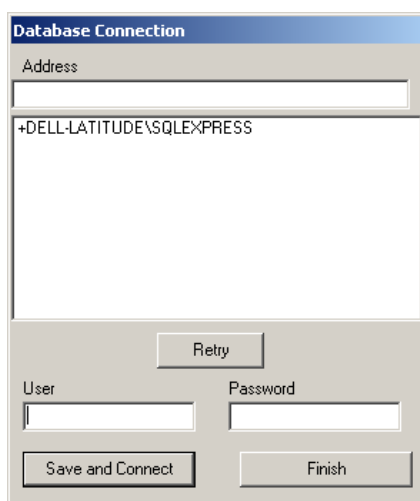
Примечание:

При действии программы на одном компьютере используется адрес 127.0.0.1, в других случаях указывается реальный IP адрес компьютера в сети. Порт 8760.

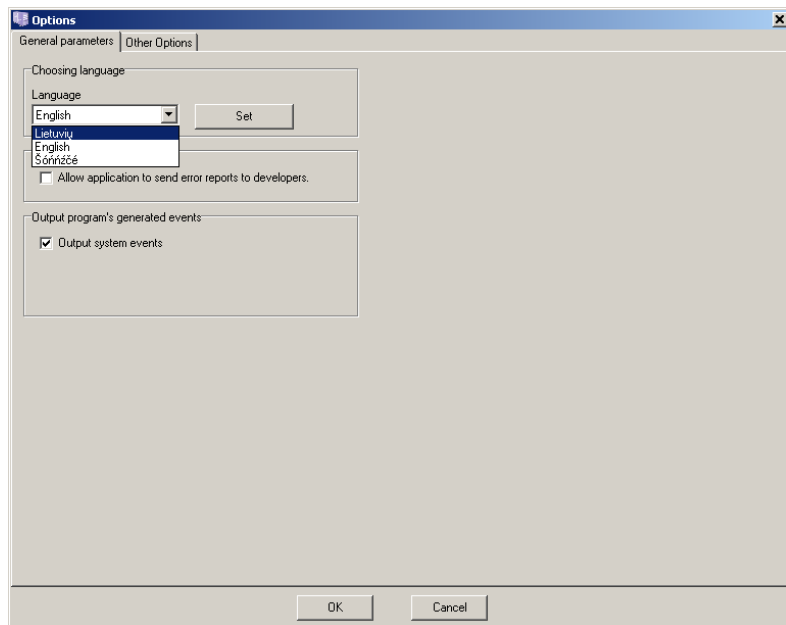
Порт может быть выбран другой. Важно, чтоб совпадали используемые в программах *server* и *client*.

Командой *Connections* → *Server* → *Start Server* включите сервер.

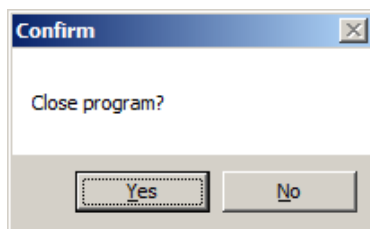
Если база данных не подключена (или хотите выбрать другую), выберите команду *Connections* → *Database*. В открывшемся окне укажите требуемую базу данных, введите имя и пароль пользователя.



Установите рабочий язык программы *Monas MS server*. Если это не было выполнено раньше, то командой *Configuration* → *Parameters* вызовите окно основных параметров, выберите русский язык и нажмите кнопку **Set**.



Выключите программу *Monas MS server* командой *File* → *Close*.



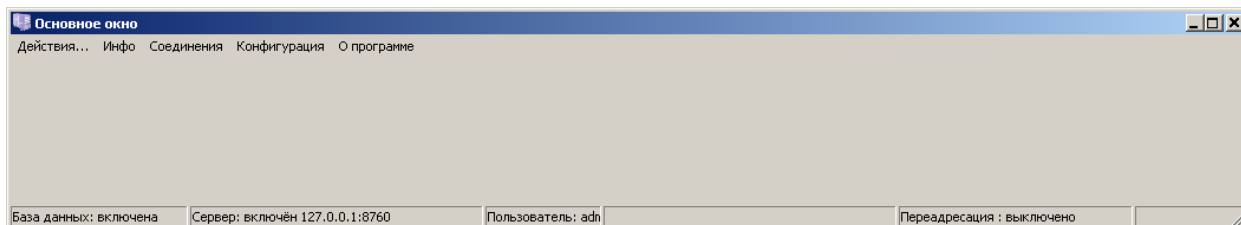
В открывшемся окне нажмите кнопку **Yes**.


Установите ключ доступа в USB разъём компьютера, на котором внедрена программа *Monas MS server*.

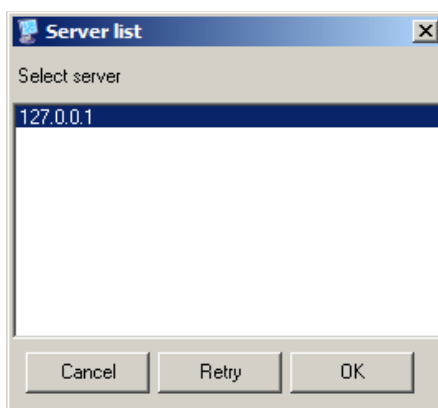
Включите программу, как было указано выше.

Примечания:

1. После установки ключа доступа и повторного включения программы *Monas MS server* исчезнет запись *DEMO* и станут активными указанные в ключе свойства программы.
2. Если база данных отличается от используемой версии *Monas MS server*, появляется запрос о согласовании версий. Нажмите кнопку **Yes**.



На рабочем столе дважды щелкните на иконе  программы *Monas MS client*. В открывшемся окне укажите IP адрес компьютера, на котором внедрена программа *Monas MS server*. Нажмите кнопку **OK**.



Примечание:

IP адрес указывается согласно имеющийся конфигурации сети.

В открывшемся окне введите короткое имя и пароль администратора программы.



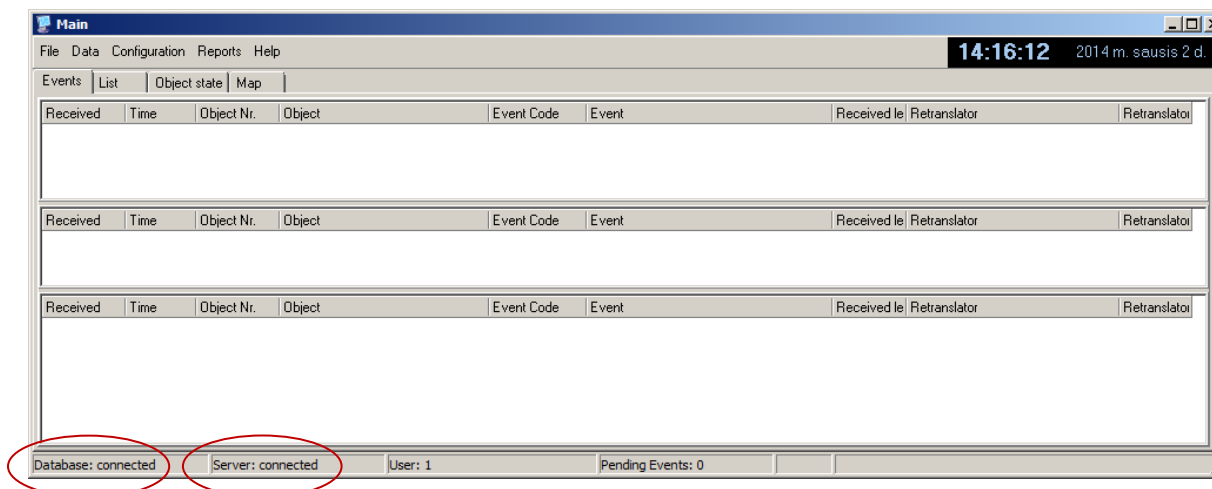
Начальные установки:

Короткое имя - [administrator] и пароль [admin].

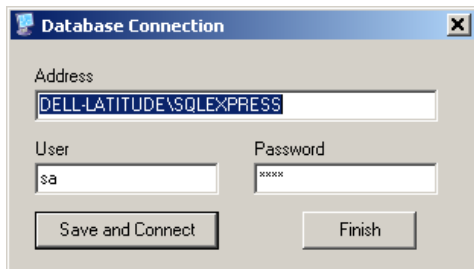
или

короткое имя - [1] и пароль [adm].

При правильном вводе значений и нажатии кнопки **OK**, откроется основное окно программы *Monas MS client*.



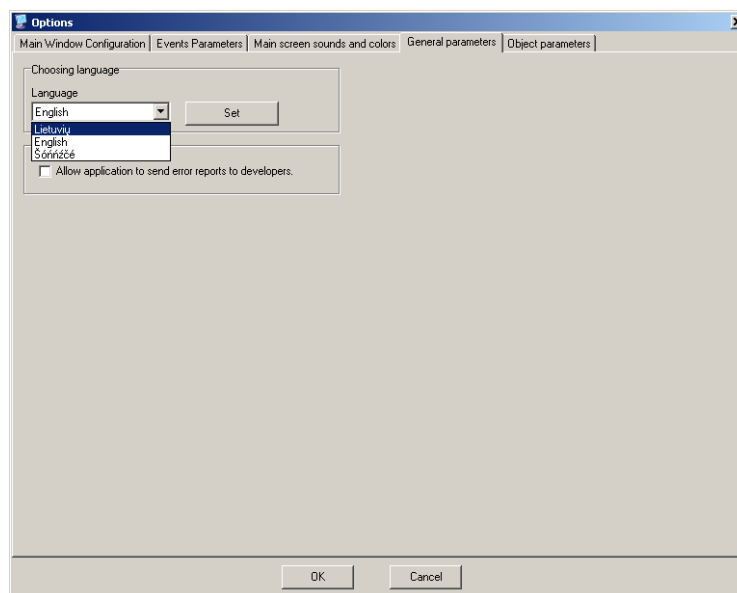
Важно чтоб были бы включены сервер и база данных. Параметры включения показаны в нижней строке основного окна, на полосе состояний. Если почему-то база данных не включена, командой *Configuration* → *Database* откройте окно и, в открывшемся окне, укажите используемую базу, введите имя и пароль администратора.



Начальные установки:
 пользователь - [root] и пароль [root]
 или
 пользователь - [sa] и пароль [root]


Нажмите кнопку **Save and Connect** и база данных будет подключена.

Установите рабочий язык программы *Monas MS client*. Командой *Configuration → Options → General Parameters* вызовите окно установки языка, выберите язык и нажмите кнопку **Set**.

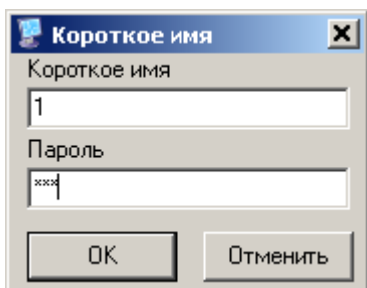


Выключите и повторно включите программу *Monas MS client*. Язык общения с программой будет другим.

Последующие включения программы *Monas MS server*

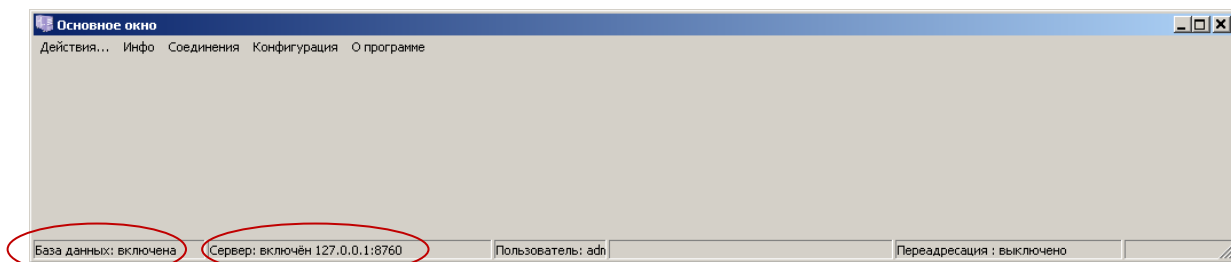
Дважды щелкните иконку . В полосе задач появится икона активной программы *Monas MS server*. Если установок программы изменять не требуется, включайте программы *Monas MS client*.

Если требуется изменить установки программы *Monas MS server*, наведите маркер мыши на активную иконку. Нажмите правую кнопку мыши, и откроется выбор Показывать/Остановить (Show/Stop). Выберите Показывать (Show) и, в открывшемся окне, введите короткое имя и пароль администратора программы.

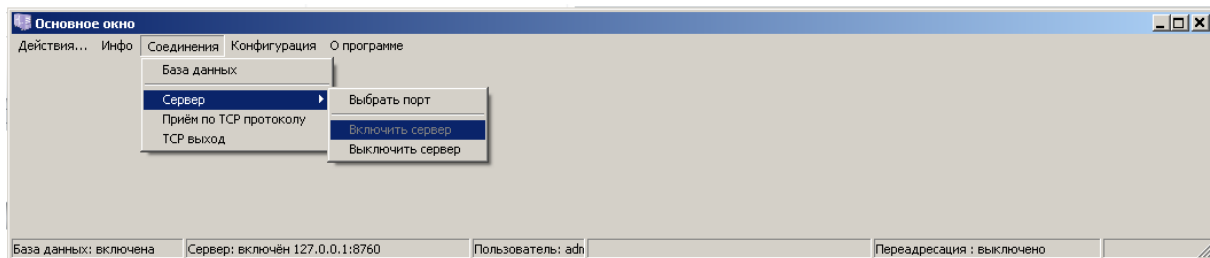


Начальные установки:
 Короткое имя - [administrator] и пароль [admin].
 или
 Короткое имя - [1] и пароль [adm].

При правильном вводе и нажатии кнопки **OK**, откроется основное окно программы *Monas MS server*.




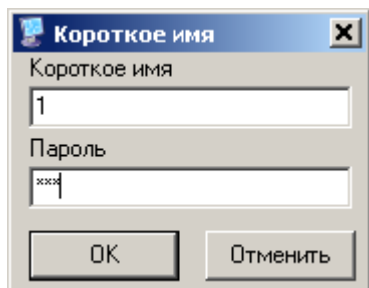
Важно чтоб были бы включены сервер и база данных. Параметры включения показаны в нижней строке основного окна, на полосе состояний. Если сервер не включен, выберите команду *Соединения* → *Сервер* → *Включить сервер*.



Последующее включение программы *Monas MS client*

Эта программа может быть установлена, как и в том же компьютере, как и сервер, так и в другом.

Дважды щелкните икону  и, в открывшемся окне, введите короткое имя и пароль пользователя программы.



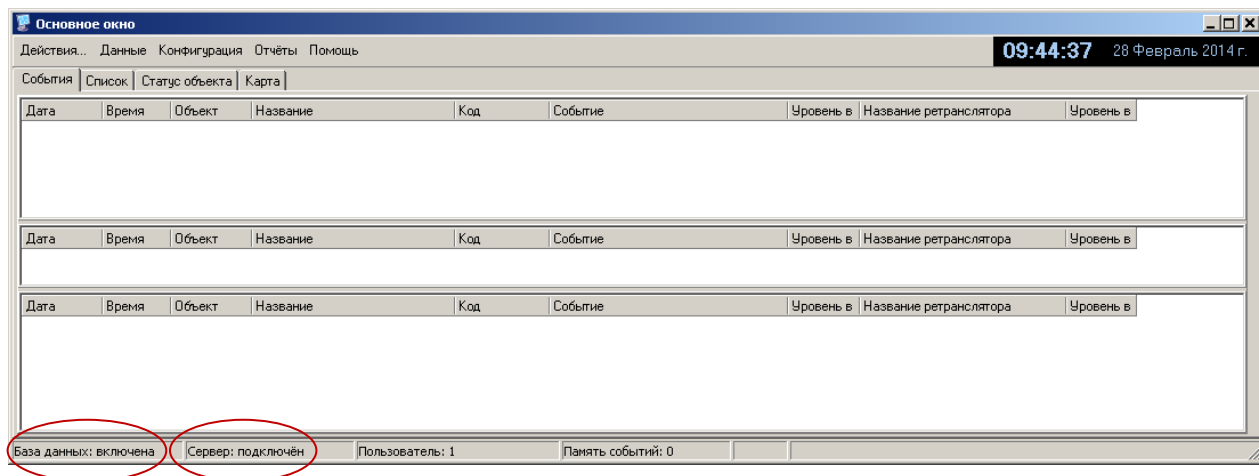
Начальные установки:

Короткое имя - [administrator] и пароль [admin].

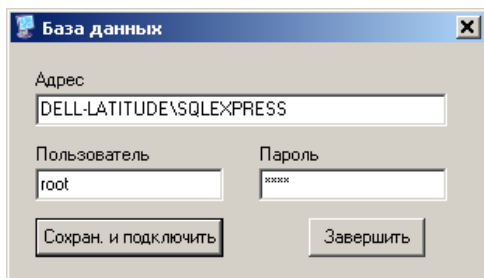
или

Короткое имя - [1] и пароль [adm].

При правильном вводе и нажатии кнопки **OK**, откроется основное окно программы *Monas MS client*.



Важно чтоб были бы включены сервер и база данных. Параметры включения показаны в нижней строке основного окна, на полосе состояний. Если почему-то база данных не включена, командой *Конфигурация* → *База данных* откройте окно и, в открывшемся окне, укажите используемую базу, введите имя и пароль пользователя.

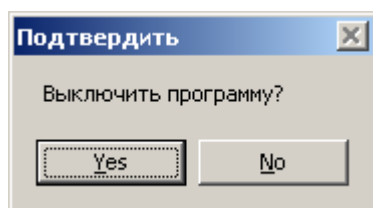


Начальные установки:
пользователь - [root] и пароль [root].

Нажмите кнопку **Сохранить и подключится** и база данных будет включена.

Выключение программы *Monas MS client*

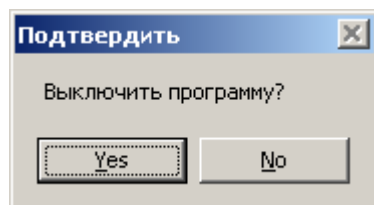
Программа выключается командой *Действия* → *Выключить*.



Нажмите кнопку **Yes**, и программа будет выключена.

Выключение программы *Monas MS server*

Наведите маркер мыши на активную иконку программы *Monas MS server*. Нажмите правую кнопку мыши, и откроется выбор Показывать/Остановить (Show/Stop). Выберите Остановить (Stop)

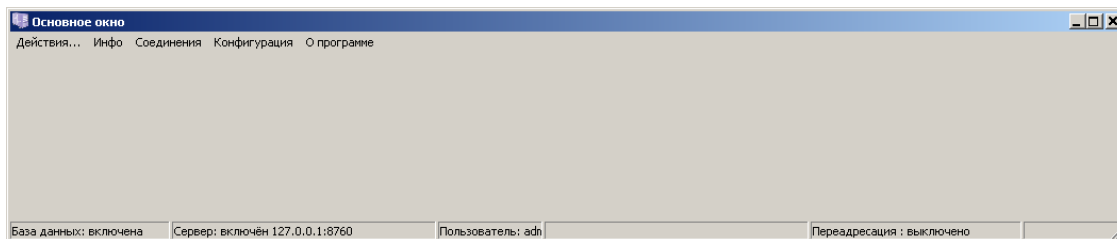


Нажмите кнопку **Yes**, и программа будет выключена.

Если выбор Остановить был неактивен, выберите Показывать и, в открывшемся окне, введите имя и пароль администратора. Повторите действия по выключению программы, как было указано выше.

Конфигурирование программы *Monas MS server*

После включения программы *Monas MS server*, с целью обеспечения исправного взаимодействия всех составных частей производится конфигурация.

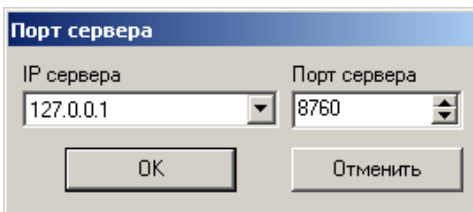


Конфигурирование базы данных и сервера и их соединение

Важно чтоб были бы включены сервер и база данных. Параметры включения показаны в нижней строке основного окна, на полосе состояний. Подробный ход включения программы описан в разделе «Первое включение программы *Monas MS server*».

Если по каким-то причинам база данных не подключена, то сделать это можно командой *Конфигурация → База данных*.

Если не включен *Monas MS server*, то сделать это можно командой *Соединения → Сервер → Включить сервер*. Командой *Соединения → Сервер → Установить порт* открывается окно, в котором видны IP адрес и порт сервера.



Примечание:

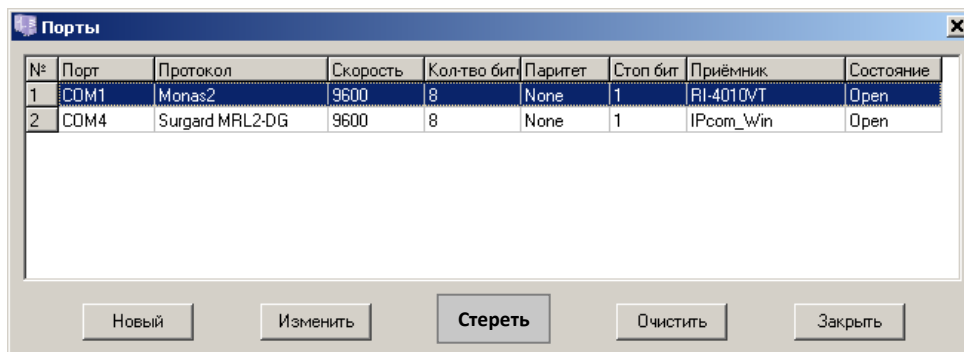
На рисунке указанные адреса чаще используются при внедрении программы на одном компьютере.

Те же действия производятся при внедрении программы *Monas MS* на нескольких компьютерах, работающих в общей сети. Указываются реальные IP адреса.

Подключение приёмных устройств и конфигурирование программы

Сообщения с приёмных устройств принимаются по последовательным COM портам (RS232) или по локальной сети по протоколу TCP. Последнее свойство указывается в охранном ключе допуска.

Командой *Конфигурация → COM порты* откройте окно, в котором укажите параметры COM портов. Кнопкой **Новый** можно ввести новый порт, **Менять** – изменить существующие установки, **Стереть** – исключить из списка, **Очистить** – стереть накопленные в порту сообщения.

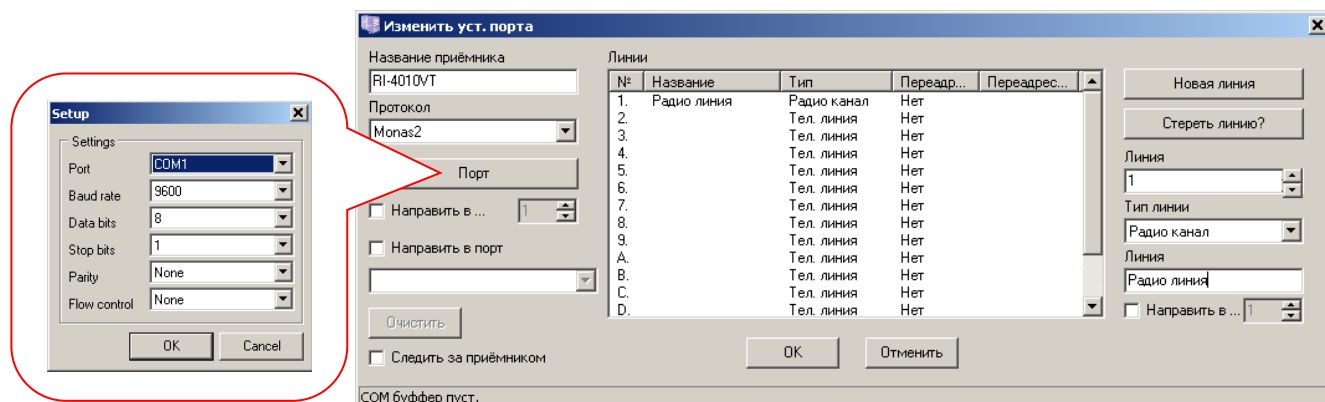


В окне *Порты* укажите название приёмника, протокол общения с компьютером, выберите порт и укажите его установки, введите линии, их типы и названия, также отметьте окошко *Следить*.

Обратите внимание на протокол обмена и установки портов. Программа позволяет по-разному отображать сообщения, поступающие по различным линиям. Введите все возможные линии.

Если обмен данными между приёмником и компьютером производится по протоколу Surgard MLR2-DG и передаются сообщения радиосистемы RAS-2M, укажите выбор Радиолинии. Это позволит чётко отображать видимые на экране сообщения. В других случаях, обычно, оставляется Телефонная линия.

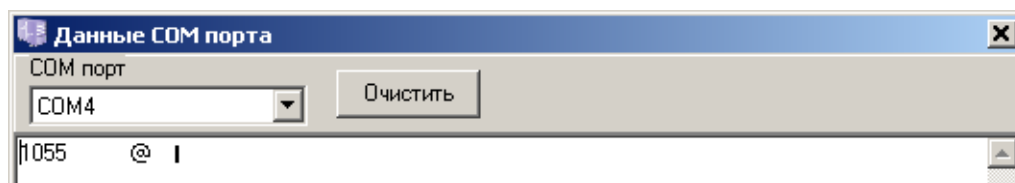
В некоторых случаях необходимо направить сообщения на другую линию (изменить номер линии в сообщении). Выберите необходимую линию, отметьте Направить в и укажите номер другой линии. Тогда принятые сообщения будут отображаться с другим номером линии.



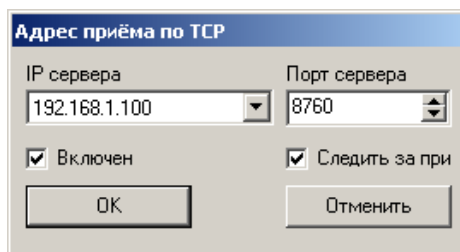
Примечание:

Более подробно о направлениях указывается в других документах.

В основном окне программы *Monas MS server* при выборе команды *Инфо → Данные COM портов*, можно проверить связь с приёмным оборудованием. Выберите необходимый порт и, в окне будет виден поток обмена данными.



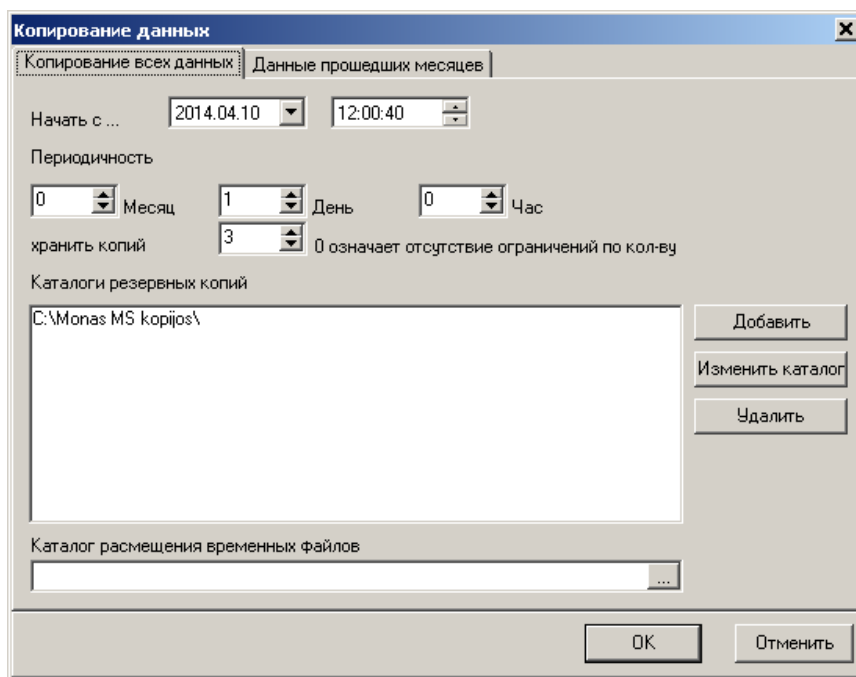
Если приём сообщений производится по протоколу TCP, командой *Соединения → Приём по TCP протоколу* откройте окно установок и укажите IP адрес и порт устройства, с которого принимается информация. Отметьте окошки *Включен* и *Следить за приёмником*.



Составление графика копирования базы данных и сегментация сообщений

Составление графика

В программе *Monas MS server*, при выборе команды *Конфигурация → Копии базы данных* составляется график создания копий базы данных.



В окне *Копирование всех данных* указывается когда, как часто создаются копии базы данных (копии карточек объектов, принятые сообщения текущего и прошлого месяцев), указываются места их хранения. Копии могут быть сохранены в нескольких местах. Также указывается лимит (число) хранимых файлов.

В окошке *Начать с..* указывается дата и время создания первой копии.

В окошках *Периодичность Месяц, День, Час* указывается с какой периодичностью делать копии. В окошке *Начать с..* указывается время создания следующей копии, с учётом указанной периодичности (время обновляется при повторном включении окна).

В окошке *хранить копий* – указывается, сколько новых копий хранить. Более старые стираются. Если указать 0, то хранятся все созданные копии.

В окошке *Каталоги резервных копий* указывается, где хранить созданные копии. Мест может быть несколько.

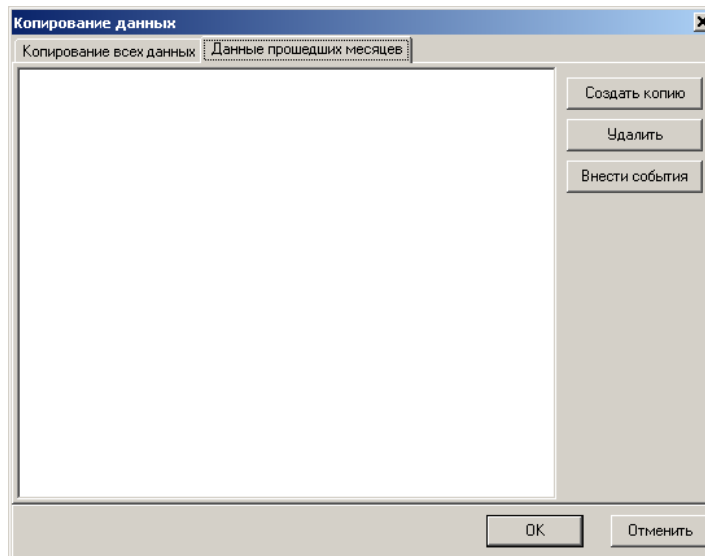
В окошке *Каталог размещения временных файлов* указывается папка временного хранения копий. Поскольку при создании копии объём файла может быть огромным, указывается временное место хранения. После создания копии, временные файлы стираются автоматически.

В окне *Данные прошедших месяцев* будут видны файлы принятых сообщений.

Файл созданной копии базы данных имеет расширение .mnp, а название YYYYMMDD_NH:mm:ss.mnp соответствует времени создания копии. В файле хранятся все данные связанные с объектами и описаниями событий, текущие сообщения (обрабатываемые) и обработанные сообщения настоящего и прошедшего месяцев и установки портов программы *Monas MS server*.

Кнопкой **Создать копию** можно создать копию базы данных и сохранить её в указанном накопителе. Расширение файла .mnpb.

Старые месячные файлы (чтоб они не занимали место и не требовали ресурсов компьютера), можно удалить с SQL сервера. Нажмите кнопку **Удалить** и копии указанных месяцев будут удалены (перед этим рекомендуется сохранить копии на другом накопителе). Удалённые данные будут не доступны при составлении отчётов.



Если потребуется просмотреть события, которые удалены, и имеется их копия, то их можно восстановить. Выберите файл с расширением .mnb, который необходимо восстановить, нажмите кнопку **Внести события** и данные будут восстановлены. Восстановленные события будут доступны для создания отчётов вместе с замечаниями о ходе реагирования.

Сегментация принятых сообщений

С целью уменьшить объём базы данных и повысить скорость формирования отчётов производится автоматическая сегментация принятых сообщений, т.е., сообщения старше двух месяцев переносятся в отдельные базы, которые хранятся в отдельных файлах. Сегментация производится в первые часы нового месяца. Сегментированные сообщения целесообразно хранить и в действующей базе данных, и в другом накопителе. Имеющиеся в действующей базе сегментированные сообщения используются при составлении отчётов, а сохранены в другом накопителе – для восстановления базы данных при неполадках оборудования.

В окне *Данные прошлых месяцев* видны уже сегментированные базы данных. В последний день месяца в 23:59:59 производится сегментация. Т.е., все сообщения принятые в позапрошлом месяце, переносятся вновь созданную базу данных.

Напр.:

30-го ноября в 23:59:59 будут сегментированы и перенесены сообщения принятые в октябре. 1-го декабря в 00:00:00 (в зависимости от длительности сегментации, и позднее) в списке будет показана запись „2011 10“. Видимые в этом окне записи указывают, что имеется доступ к данным указанного месяца для составления отчётов.

Конфигурирование программы *Monas MS client*

Основные команды управления

Программа *Monas MS client* управляется командами меню и/или «быстрыми» клавишами.

Команда *Действия* → *Отключится...* позволяет одному пользователю программы завершить сеанс работы, а другому начать следующий.

Команда *Действия* → *Очистить...* позволяет стереть сообщения с верхнего окна обработанных сообщений.

Команда *Действия* → *Персонал...* используется для установки доступа пользователей и возможностей пользования программы.

Команда *Действия* → *Выключить* выключает программу *Monas MS client*.

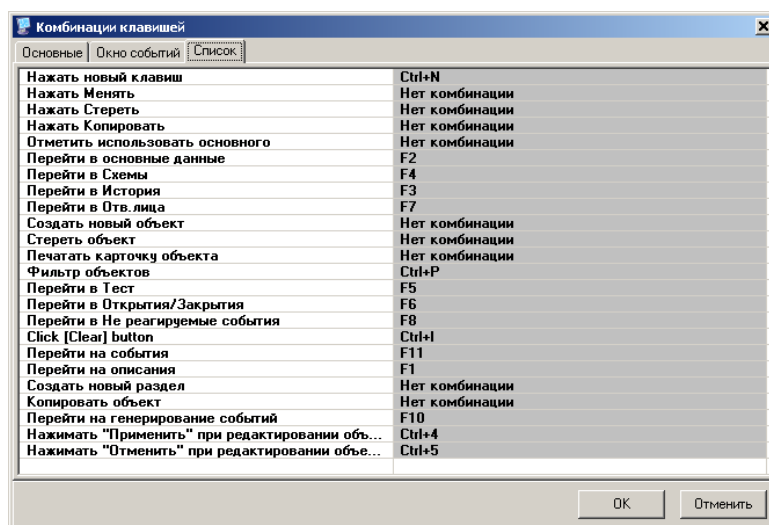
Команда *Данные* → используется при создании базы данных охраняемых объектов и подробно описана в документе «Программа централизованного наблюдения Monas MS. Руководство пользователя программы».

Командой *Конфигурация* → *Параметры* можно установить требуемые установки основного окна.

Команда *Конфигурация* → *Всё в архив* используется при переносе всех сообщений с окна принятых сообщений в верхнее окно обработанных сообщений.

Команда *Конфигурация* → *Открыть* используется когда возникают сложности при открытии сообщений со среднего окна обрабатываемых сообщений.

Команда *Конфигурация* → *Комбинации клавишей* позволяет выбрать из представленного списка действия и присвоить им соответствующие комбинации функциональных клавишей.



Выберите название необходимого действия и одновременно нажмите один или несколько функциональных клавишей на клавиатуре.

Если хотите исключить комбинацию, отметьте действие и нажмите клавишу **Enter**.

Командами *Конфигурация* → *База данных* и *Конфигурация* → *TCP сервер* можно изменить адреса используемых базы данных и сервера. Эти команды используются при изменении существующей конфигурации или вводе новых рабочих мест.

Команда *Конфигурация* → *Установка времени приёмника* используется при установке текущего времени радиоприёмника, работающего по протоколу Monas2.

Команды *Отчёты* → используется при составлении отчётов.

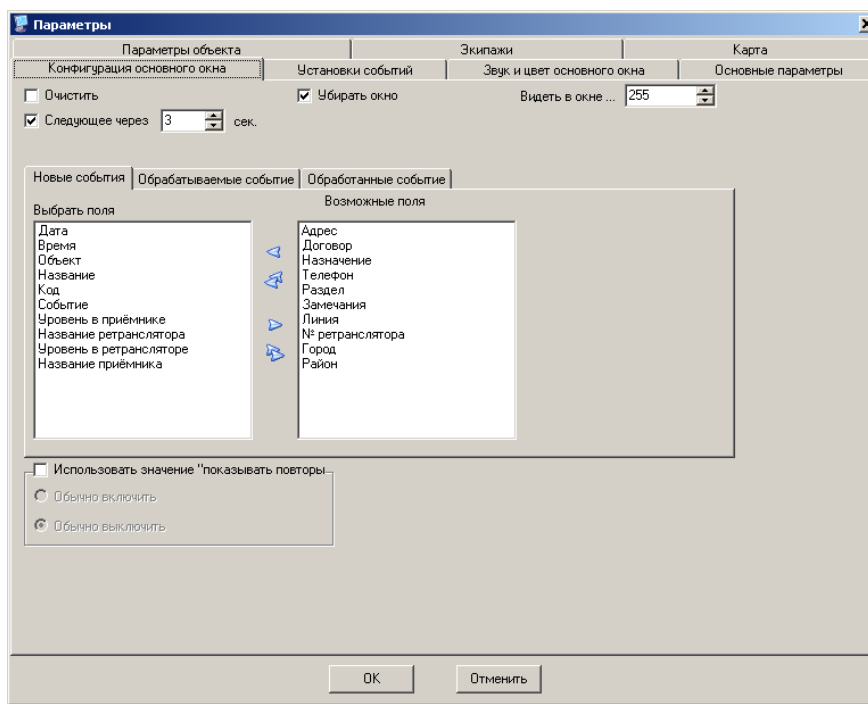
Команда *Помощь* → *О программе* предоставляет сведения о программе: название, версию, дату создания, авторов и основные свойства.

Установка свойств основного окна

Свойства основного окна программы *Monas MS client* устанавливаются при выборе команды *Конфигурация → Параметры*.

В закладке *Основные параметры* укажите язык общения с программой.

В закладке *Конфигурация основного окна* укажите, какая информация на экране будет видна при приёме нового сообщения (в нижнем окне), при его обработке (среднее окно) и при переносе его в верхнее окно.



Отмеченное окошко *Очистить* означает что при новом включении программы сообщения находящиеся в верхнем окне не будут показаны.

Отмеченное окошко *Следующее через* и указанное время по истечению, которого окно сообщения откроется автоматически.

Отмеченное окошко *Убрать окно* указывает на полное закрытие окна сообщения. Тогда, при отсутствии принятых сообщений, оператор будет видеть всю ширину экрана. Если окошко не отмечено, часть экрана будет закрыто.

Число, указанное в окошке *Видеть в окне..* определяет максимальное число видимых на экране сообщений. Другие сообщения можно видеть, используя возможности составления отчётов.

В закладке *Установки событий* видны некоторые коды сообщений программы, реакции, устанавливается время нечувствительности программы такому же сообщению, длительность видимых на экране сообщений. Обычно установки этого окна оставляются без изменений.

Параметры

Параметры объекта | Экипажи | Карта

Конфигурация основного окна | Установки событий | Звук и цвет основного окна | Основные параметры

Время нечувствительности тому же событию
 Нечувствительность: 30 сек. ☒ Сохранить павторь

Время показа на экране
 Время показа на экране: 59 мин.

Неизвестный объект
 Реакция: Service ☐ Реагировать

Неизвестное событие
 Реакция: Service

События из объектов
 Нет теста Реакция: No test Код: FFF
 Тест не вовремя Реакция: Test

Объект закрыт/открыт не вовремя
 Открыт Реакция: Open
 Закрыт Реакция: Close

Привязка событий
☐ Не связывать события с потребителем

Вовремя не открыто/не закрыто
 Вовремя не открыто Реакция: Time control Код: FF1
 Вовремя не закрыто Реакция: Time control Код: FF2

Особый режим охраны
 Реакция: Alarm

Реакция на напоминание
☐ Использовать свою реакцию

Посылать SMS при новых событиях
☐ Включить

OK Отменить

Если отмечено окошко *Неизвестный объект – Реагировать*, на экране будут отображаться все принятые, хотя и не описаны сообщения. При снятой метке, отображаются только описанные объекты.

Также в этом окне можно изменить некоторые используемые программой реакции и коды сообщений.

В закладке *Звук и цвет основного экрана* указываются параметры звука, выбираются цвет и надписи индикации состояний, соблюдения графика и режимов наблюдения.

Параметры

Параметры объекта | Экипажи | Карта

Конфигурация основного окна | Установки событий | Звук и цвет основного окна | Основные параметры

Звук активного события
 Звук после ...: 0 сек.
 Интервал ожидания звука: 5 сек.

Звук нового события
☒ Звук новых событий ☒ Звук для новых событий
 Длительность звука: 15 сек.
 Звук новых событий: DING.WAV

Цвет состояния
 Объект открыт: Open
 Объект закрыт: Close
 Состояние неизвестное:
 Согласно графику: Right
 Не по графику: Not on schedule
 Неизвестный статус:
 Объект наблюдается: Is monitored
 Особый режим охраны: Sp. monitoring
 Объект не охраняется: Is not monitored

Открытие/Закрытие
☒ Открыто, если хоть один раздел открыт
☐ Закрыто, если хоть один раздел закрыт

OK Отменить

В окошке *Звук начинается после* указывается промежуток времени, после которого включится звуковой сигнал. Рекомендуется оставить 0 сек. В окошке *Интервал ожидания звука* указывается начальное значение, от которого интервалы между повторами начнут уменьшаться.

В части *Звук новых событий* указывается сопровождать ли звуком новые события, интервалы и выбирается сигнал звука. Рекомендуется оставить существующие установки.

В части Цвет состояний указаны цвет и надписи индикации состояний, соблюдения графика и режимов наблюдения.

Установка режимов наблюдения

Свойства реагирования программы *Monas MS client* устанавливаются при выборе команды *Конфигурация → Параметры*.

В закладке Параметры объектов указываются коды событий, которые будут формироваться при изменении статуса наблюдения, при вводе *Нереагируемых событий*.

Отметьте формирование требуемых происшествий и укажите соответствующие коды событий. Рекомендуемые коды указаны в таблице ниже.

Описание происшествия	Код события	Примечание
Статус наблюдения объекта (охраняется/не охраняется/особый режим)	E B01 000	Сообщение формируется при изменении статуса наблюдения
Временно неважные события: при установке при отмене	E B02 000 R B02 000	Сообщения формируются при изменении наблюдения
Замечание объекта	E B03 000	Сообщение формируется при вводе замечания
Ожидание восстановления	E B04 000	Сообщение формируется, если не принято сообщение восстановления в течение указанного в карточке объекта времени
Примечание: Формируемые программой сообщения принимаются с номерами приёмника и линии, указанными в этом окне.		

Указанные коды событий также должны быть описаны в карточках объектов.

Установка *Обновление списка* предназначена для автоматического обновления списка. Если окошко отмечено и указан интервал, значит список объектов в окне **Список (List)** программы *Monas MS client* будет обновляется автоматически с указанной периодичностью. В окне будет доступна кнопка **Обновить (Refresh)**, нажатием которой обновить список можно вручную.

Установка свойств наблюдения объектов и групп реагирования

Эти закладки видны только в том случае, если применяются программные модули MAPS и NAV.

В закладке *Экипажи* вводятся возможные варианты ответов, тексты быстрых сообщений и параметры контроля.

В окошке *Список статусов экипажей* указываются возможные состояния групп реагирования, в окошке *Варианты ответов* – ответы и указания оператора пульта.

В окошке *Быстрые сообщения* указываются возможные ответы экипажей.

Установка *Генерировать замечание при начале движения (Начато движение)* – определяет расстояние в метрах, которое должен удалиться экипаж от начальной точки, чтоб фиксировалось начало движения и генерировалось замечание «Начал движение».

Установка *Генерировать замечание при приближении к объекту (Прибыл на объект)* – определяет расстояние в метрах до объекта, чтоб фиксировалось прибытие на объект и генерировалось замечание «Прибыл на объект».

Установка *Время реакции экипажа* – указывает общее для всех время прибытия. Более подробное описание времени реакции производится в карточке объекта в разделе „Driver reaction time“. Если в карточке объекта время не указано, программой используется значение указанное здесь.

В закладке *Карта* указываются коды событий, которые будут формироваться при нарушении экипажем указанных границ территории действия. Также указываются некоторые параметры отображения движения.

Выберите режим показывания карты. Если отмечено «В отдельном окне», то карта откроется в отдельном окне, а списки объектов и сообщений будут, как всегда, в основном окне.

Укажите масштаб просмотра. Возможные пределы от 1 до 21, где 1 вид издалека (свысока), 21 очень близко. Это установленный Google Maps параметр. Когда на карте выбирается экипаж, используется масштаб экипажа, когда объект – масштаб объекта.

Укажите коды событий. Рекомендуемые коды указаны в таблице ниже. Коды применены для экипажей. При выезде и возвращении на место дислокации формируется событие с комментарием, в котором указаны IMEI и/или название группы реагирования.

Описание происшествия	Код события	Примечание
Группа оставила территорию	E B05 000	Номер объекта в программе не используется
Группа вернулась а территорию	R B05 000	
Группа вовремя не вернулась	E BF3 000	
Происшествие на входе Arlicom при сработке при восстановлении	E BF4 R BF4	

Копирование и восстановление базы данных

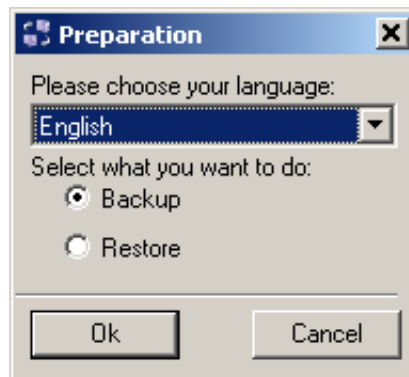
В базе данных хранится информация, связанная с объектами и описаниями событий, принятые сообщения и установки портов программы *Monas MS server*.

Если составлено расписание копирования базы данных и копии хранятся на отдельном накопителе, то быстро восстановить действие программы при неполадках оборудования не составит труда. В этом разделе описывается порядок создания копии вручную и порядок восстановления данных в вновь установленной базе.

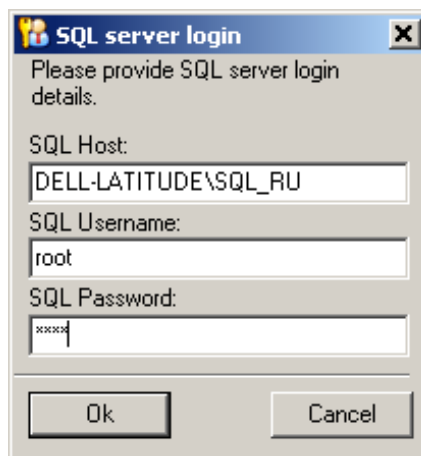
Копирование существующей базы данных

Копирование существующей базы данных производится программой *Database backup*, которую найти можно последовательностью команд *Start Menu → Programs → Trikdis → Monas MS server*.

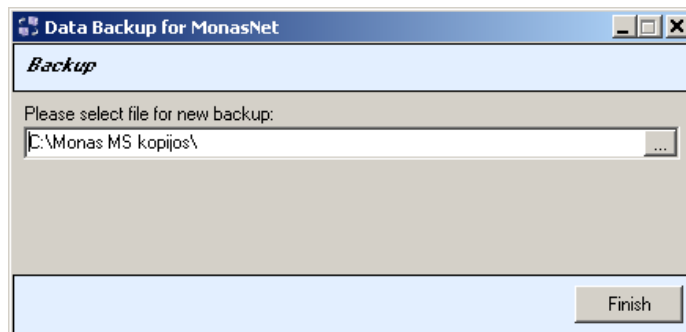
1. При запуске программы *Database backup*, можно выбрать будет ли производиться копирование базы данных „Backup“ или производится восстановление базы данных из имеющейся копии „Restore“.



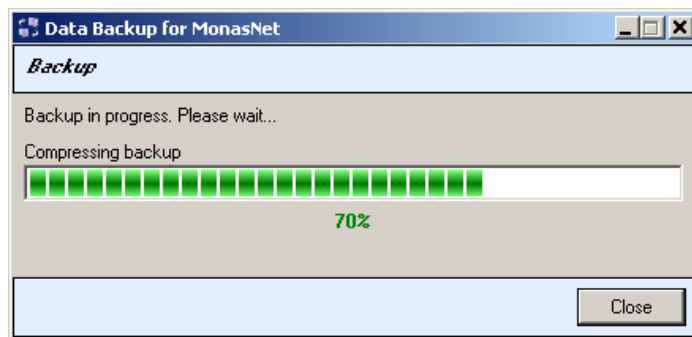
После выбора „Backup“ или „Restore“ нажмите кнопку **OK** и, в открывшемся окне, введите данные подключения к серверу MS SQL.



2. При создании копии базы данных (выбор „Backup“) и после нажатия кнопки **OK** укажите каталог (папку) в котором будет размещена копия.



3. После нажатия кнопки **Finish**, начнётся процесс копирования базы данных. Открывшееся окно покажет ход процесса.



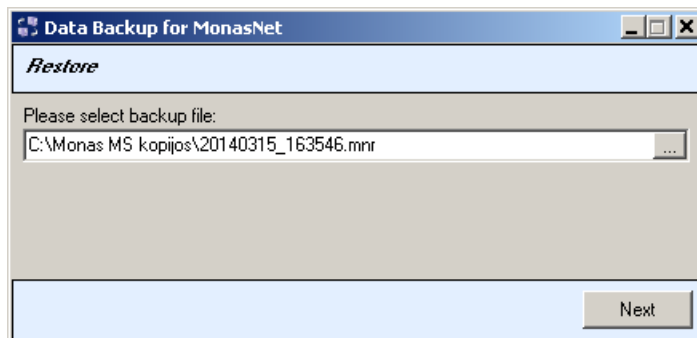
После завершения процесса в указанном месте будет создан файл с расширением .mnr и названием YYYYMMDD_NH:mm:ss.mnr (по дате и времени создания копии). В файле будут сохранены: данные связанные с объектами и описания событий, принятые и обрабатываемые события, обработанные события текущего и прошлого месяцев, установки COM портов программы *Monas MS server*.

Восстановление базы данных

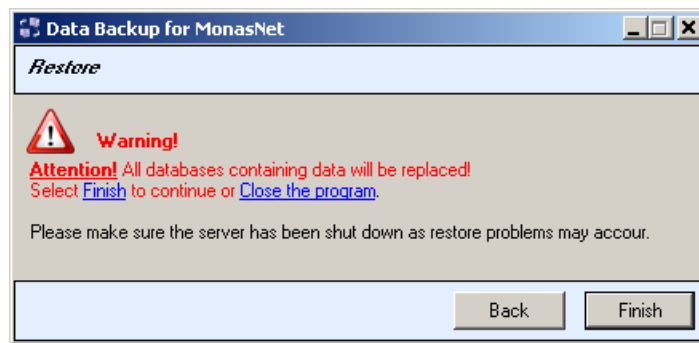
4. При восстановлении базы данных (выбор „Restore“) и после нажатия кнопки **OK** укажите файл имеющейся копии. Указываются файлы с расширением .mnr, созданные программой *Database Backup* или модулем копирования базы данных программы *Monas MS server*.

Примечание:

При восстановлении базы данных программы Monas MS server и Monas MS client должны быть выключенными.

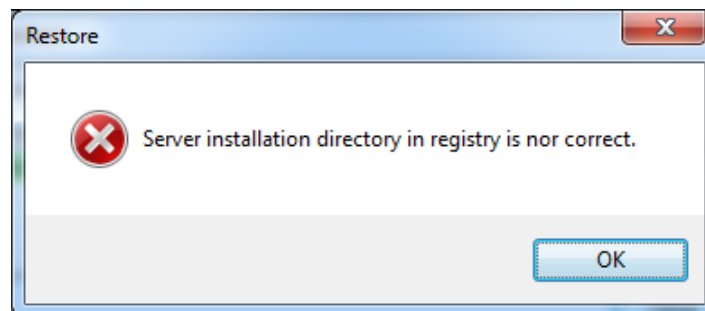


5. После нажатия кнопки **Next**, будет показано сообщение, что имеющиеся данные будут заложены в базу данных *Monas MS*. После нажатия кнопки **Finish**, начнётся запись данных.

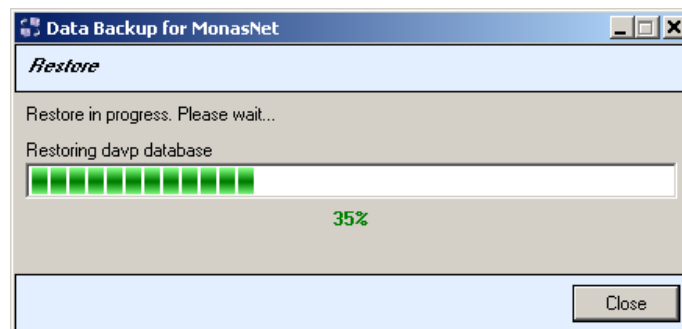


Примечание:

При записи данных может показаться сообщения, что инсталляция Monas MS server не найдена и установки COM портов не будут внесены. После нажатия кнопки OK запись данных продолжится, но файл установок COM портов не будет внесён.



Открывшиеся окно покажет ход процесса копирования.



6. После завершения процесса, нажмите кнопку **Close**.

ПОВТОРЯЮЩИЕСЯ ВОПРОСЫ

1. Как установить второе рабочее место программы?
Порядок внедрения второго (и последующих) рабочего места указан в документе *DUK_07_x2 darbo vietos LAN_RU_140310*.
2. Как соединить две программы наблюдения последовательно?
При замене другой программы наблюдения на *Monas MS*, некоторое время приходится использовать обе программы одновременно. Последовательное соединение двух программ описано в документе *DUK_21_Monas MS nuoseklus programu jungimas_RU_140310*.
3. Как внедрить передачу SMS сообщений с программы наблюдения?
Порядок внедрения необходимого оборудования и его конфигурации указан в документе *DUK_06_SMS siuntimas is Monas MS_RU_140307*.
4. Как внедрить программные модули MAPS и NAV?
Порядок внедрения необходимого оборудования и его использования указан в документе *Monas MS v2.35_NAV_UM_RU_140311*.
5. Как пользоваться удалённым рабочим местом Monas MS WEB?
Порядок подключения и использования указан в документе *DUK_17_WEB techniko darbo vieta_RU_140310*.

